

T.C

AKSU KAYMAKAMLIĐI

RÜSTEM-UFUK CÖMERTOĐLU ÖZEL EĐİTİM ANAOKULU MÜDÜRLÜĐÜ



2024-2028 STRATEJİK PLANI

İSTİKLALMARŞI

Korkma, sönmez bu şafaklarda yüzen al sancak;
Sönmeden yurdumun üstünde tüten en son ocak.
O benim milletimin yıldızıdır, parlayacak;
O benimdir, o benim milletimindir ancak.

Çatma, kurban olayım, çehreni ey nazlı hilal!
Kahraman ırkıma bir gül! Ne bu şiddet, bu celal?
Sana olmaz dökülen kanlarımız sonra helal...
Hakkıdır Hakk'a tapan milletimin istiklal!

Ben ezelden beridir hür yaşadım, hür yaşarım.
Hangi çılgın bana zincir vuracakmış? Şaşarım!
Kükremiş sel gibiyim, bendimi çiğner, aşarım.
Yırtarım dağları, enginlere sığmam taşarım.

Garbın afakını sarmışsa çelik zırhı duvar,
Benim iman dolu göğsüm gibi serhaddim var.
Ulusun, korkma! Nasıl böyle bir imanı boğar,
"Medeniyet" dediğin tek dişi kalmış canavar?

Arkadaş! Yurduma alçakları uğratma sakın.
Siper et gövdeni, dursun bu hayasaca sığın.
Doğacaktır sana va'dettiği günler Hakk'ın...
Kim bilir, belki yarın, belki yarından da yakın.

Başlığın yerleri "toprak!" Diyerek geçme, tam!
Düşün altındaki binlerce kefensiz yatanı.
Sen şehit oğlusun, incitme, yazıktır atanı;
Verme, dünyaları alsan da, bu cennet vatanı.

Kim bu cennet vatanın uğruna olmaz ki feda?
Şüheda fışkıracak toprağı sıksan, şüheda!
Canı, cananı bütün varımı alsın da Hüda,
Etmesin tek vatanından beni dünyada cüda.

Ruhumun senden, İlahi, şudur ancak emeli:
Değmesin mabedimin göğsüne namahrem eli.
Bu ezanlar ezanlar-ki şahadetleri dinin temeli
Ebedi yurdumun üstünde benim inemeli.

O zaman vعد ile bin secde eder- varsa- taşım,
Her cerihamdan, İlahi, boşanıp kanlı yaşım,
Fışkırır ruhu mitçered gibi yurdun na'şım;
O zaman yükselerek arşa değer belki başım.

Dalgalan sen de şafaklar gibi ey şanlı hilal!
Olsun artık dökülen kanlarımın hepsi helal!
Hakkıdır, hür yaşamış bayrağımın hürriyet;
Hakkıdır, Hakk'a tapan, milletimin istiklal!

Nezmet Ali ERDOY

*Öğretmenler;
Yeni Nesil Sizin
Eseriniz Olacaktır.*

K. Atatürk



GENÇLİĞE HİTABE

Ey Türk gençliği! Birinci vazifen, Türk İstikbalini, Türk Cumhuriyetini, İlelebet, muhafaza ve müdafaa etmektir.

Mevcudiyetinin ve istikbalinin yegane temeli budur. Bu temel, senin, en kıymetli hazinedir. İstikbalde dahi, seni, bu hazineden, mahrum etmek isteyecek, dahili ve harici, bedhahırm olacaktır. Bir gün, istiklal ve cumhuriyeti müdafaa mecburiyetine düşersen, vazifeye atılmak için, içinde bulunacağın vaziyetin imkanı ve şartlarını düşünmeyeceksin! Bu imkan ve şerait, çok namüsaat bir mahiyette tezahür edebilir. İstiklal ve cumhuriyetine kastedecek düşmanlar, bütün dünyada emsali görülmemiş bir galibiyetin mümessili olabilirler. Cebren ve hile ile aziz vatanın, bütün kalelerini zaft edilmiş, bütün tersanelerine girmiş, bütün orduları dağıtmış ve memleketin her köşesi bilfiil işgal edilmiş olabilir. Bütün bu şartların daha elim ve daha vahim olmak üzere, memleketin dahilinde, iktidara sahip olanlar gaflet ve dalâlet ve hatta hyanet içinde bulunabilirler. Hatta bu iktidar sahipleri şahsi menfaatlerini, müstevkinin siyasi emelleriyle tevhit edebilirler. Millet, fakır u zaruret içinde harap ve bîtap düşmüş olabilir.

Ey Türk İstikbalinin evladı! İşte, bu ahval ve şerait içinde dahi, vazifen; Türk İstiklal ve Cumhuriyetini kurtarmaktır! Muhtaç olduğun kudret, damarlarındaki asil kanda, mevcuttur!

K. Atatürk

Okul/Kurum Bilgileri

İlçesi: ANTALYA		İlçesi: AKSU	
Adres:	ALTINTAŞ MAH. ERTEN SOKAK NO: 5 AKSU / ANTALYA	Coğrafi Konum (link)	https://maps.app.goo.gl/RRph75dGKxRdCXoT6
Telefon Numarası:	0 242 354 00 61	Faks Numarası:	0 242 354 00 61
e- Posta Adresi:	773588@meb.k12.tr	Web sayfası adresi:	http://aksuozelegitimanaokulu.meb.k12.tr
Kurum Kodu:	773588	Öğretim Şekli:	Tam Gün



SUNUŞ

Özel eğitim öğrencilerin var olan potansiyellerini ve yeteneklerini geliştirmeyi hedefler. Bunun yanı sıra yetersizliğin engele dönüşmesini önleyecek müdahaleler içerir. Bu nedenle özel eğitimin temel amacının özel gereksinimi olan bireylerin eğitsel gereksinimlerini karşılamak olduğu söylenebilir.

Özel eğitime ihtiyacı olan bireylerin eğitimi toplumların gelişmişlik düzeyinin bir yansımasıdır. Özel eğitim ihtiyacı olan bireylere günümüzün teknolojisine uygun, nitelikli eğitim verebilmek ciddi bir stratejik planlamadan ve ileri görüşten geçer. Bu doğrultuda; özel eğitime ihtiyaç duyan çocuklarımızın toplumla kaynaşmasını ve kendi kendine yetebilen bireyler olmalarını sağlamak, aileleri eğitim sürecine dahil etmek, çevrede yer alan kurumlar içerisinde en çok tercih edilen kurum ünvanını almak, her bir çocuğumuzun kendini değerli ve mutlu hissettiği, evrensel, millî ve manevi erdemlerle birlikte yaşam becerilerinin içselleştirildiği, çocukların ilgi, yetenek ve mizaçlarına yönelik gelişimlerini destekleyen bireysel, akademik ve sosyal gelişim amaçlarına uygun bir okul iklimi oluşturmak ve bu şekilde çıtamızı her geçen gün biraz daha yükseltmek amacıyla varlığını sürdürmektedir.

Bu amaçlarla hazırlamış olduğumuz 2024-2028 stratejik planımızı hazırlayan stratejik plan hazırlama komisyonu ve tüm çalışanlarımıza teşekkür ediyor; bu planın başta çocuklarının mutluluğu olmak üzere Rüstem-Ufuk Cömertoğlu Özel Eğitim Anaokulunun her zaman daha yüksek kaliteye, daha iyi ve daha yeniye doğru ilerleyen bir okul olmasına katkı sağlamasını diliyorum.

Mehmet AKMAN
Okul Müdürü

İÇİNDEKİLER

1. GİRİŞ VE STRATEJİK PLANIN HAZIRLIK SÜRECİ

- 1.1. Strateji Geliştirme Kurulu ve Stratejik Plan Ekibi
- 1.2. Planlama Süreci

2. DURUM ANALİZİ

- 2.1. Kurumsal Tarihçe
- 2.2. Uygulanmakta Olan Planın Değerlendirilmesi
- 2.3. Mevzuat Analizi
- 2.4. Üst Politika Belgelerinin Analizi
- 2.5. Faaliyet Alanları ile Ürün ve Hizmetlerin Belirlenmesi
- 2.6. Paydaş Analizi
- 2.7. Kuruluş İçi Analiz
 - 2.7.1. Teşkilat Yapısı
 - 2.7.2. İnsan Kaynakları
 - 2.7.3. Teknolojik Düzey
 - 2.7.4. Mali Kaynaklar
 - 2.7.5. İstatistik Veriler
- 2.8. Dış Çevre Analizi (Politik, Ekonomik, Sosyal, Teknolojik, Yasal ve Çevresel Çevre Analizi -PESTLE)
- 2.9. Güçlü ve Zayıf Yönler ile Fırsatlar ve Tehditler (GZFT) Analizi
- 2.10. Tespit ve İhtiyaçların Belirlenmesi

3. GELECEĞE BAKIŞ

- 3.1. Misyon
- 3.2. Vizyon
- 3.3. Temel Değerler

4. AMAÇ, HEDEF VE STRATEJİLERİN BELİRLENMESİ

- 4.1. Maliyetlendirme

5. İZLEME VE DEĞERLENDİRME

1. GİRİŞ VE STRATEJİK PLANIN HAZIRLIK SÜRECİ

1.1. Strateji Geliştirme Kurulu ve Stratejik Plan Ekibi

2024-2028 dönemi stratejik plan hazırlanması süreci Üst Kurul ve Stratejik Plan Ekibinin oluşturulması ile başlamıştır. Ekip tarafından oluşturulan çalışma takvimi kapsamında ilk aşamada durum analizi çalışmaları yapılmış ve durum analizi aşamasında paydaşlarımızın plan sürecine aktif katılımını sağlamak üzere paydaş anketi, toplantı ve görüşmeler yapılmıştır.

Durum analizinin ardından geleceğe yönelim bölümüne geçilerek okulumuzun amaç, hedef, gösterge ve eylemleri belirlenmiştir. Çalışmaları yürüten ekip ve kurul bilgileri altta verilmiştir.

Strateji Geliştirme Kurulu: Okul müdürünün başkanlığında, bir okul müdür yardımcısı, bir öğretmen ve okul/aile birliği başkanı ile bir yönetim kurulu üyesi olmak üzere 5 kişiden oluşan üst kurul kurulur.

Stratejik Plan Ekibi: Okul müdürü tarafından görevlendirilen ve üst kurul üyesi olmayan müdür yardımcısı başkanlığında, belirlenen öğretmenler ve gönüllü velilerden oluşur.

Tablo 1. Strateji Geliştirme Kurulu ve Stratejik Plan Ekibi Tablosu

Üst Kurul Bilgileri		Ekip Bilgileri	
Adı Soyadı	Unvanı	Adı Soyadı	Unvanı
Mehmet AKMAN	Okul Müdürü	Sıdika Rumeysa KÜRLÜ	KOORDİNATÖR
Sıdika Rumeysa KÜRLÜ	Okul Müdür Yrd.	Özkan YAVUZ	ÜYE (ÖĞRETMEN)
Nazlı SIRLI	Anasınıfı Öğretmeni	Nazlı SIRLI	ÜYE (ÖĞRETMEN)
Emine ARICI	Okul Aile Birliği Bşk.	Duygu KAYA	ÜYE (ÖĞRETMEN)
Yasemin ARINÇ	Okul Aile Birliği Üyesi	SİBEL IŞIK	VELİ

1.2. Planlama Süreci:

Rüstem-Ufuk Cömertoğlu Özel Eğitim Anaokulu Müdürlüğü olarak 2024-2028 Stratejik Planı çalışmaları kapsamında, okulumuz çalışanları ile ilgili paydaşların katılımıyla 2024 Eğitim Vizyonu, uygulanmakta olan stratejik plan, mevzuat, üst politika belgeleri incelenmiştir.2024-2028 yıllarını kapsayacak şekilde hazırlanan Stratejik Planımız beş bölümden (Stratejik Plan Hazırlık Süreci, Durum Analizi Özeti, Geleceğe Yönelim, Maliyetlendirme ve Stratejik Plan İzleme ve Değerlendirme) oluşmaktadır.

Paydaş analizi yapılarak iç ve dış paydaşlarımız değerlendirilmiştir. Paydaş beklentileri, uyguladığımız anket, grup çalışmaları sonuçlarına göre analiz edilerek kurumdan beklentiler tespit edilmiştir. PESTLE analizi yapılmış, kurum çalışanlarının, velilerin ve öğrencilerin görüşleri alınarak GZFT analizi yapılmış, çıkan sonuçlar önem derecesine göre önceliklendirilmiştir. Yapılan çalışmalar, Rüstem-Ufuk Cömertoğlu Özel Eğitim Anaokulu'nun mevcut durumunu göstermiştir.

Elde edilen bilgiler sonucunda yedi amaç bu amaçlar altında da beş yıllık hedefler ile bu hedefleri gerçekleştirecek strateji ve eylemler ortaya çıkmıştır. Stratejilerin yaklaşık maliyetlerinden yola çıkılarak amaç ve hedeflerin tahmini kaynak ihtiyaçları hesaplanmıştır. Planda yer alan amaç ve hedeflerin gerçekleşme durumlarının takip edilebilmesi için de stratejik plan izleme ve değerlendirme modeli oluşturulmuştur.

Stratejik planlama uygulamalarının başarılı olması önemli ölçüde plan öncesi hazırlık çalışmalarının iyi planlanmış olmasına ve sürece katılımın üst düzeyde sağlanmasına bağlıdır.

2024-2028 döneminde kullanılmış olan kurumumuza ait Stratejik Planlama Modeli, Şekil-1'de belirtilmiştir. Şekil1'e göre durum analizinin gerçekleştirilerek geleceğe yönelim bölümünün tasarlanması, stratejik planın yıllık uygulama dilimleri olan performans programının hazırlanması ve uygulama sonuçlarının izlenip değerlendirilmesi kurumumuz Stratejik Planlama Model'inin anahtarlarını oluşturmaktadır. Bu kısımda yukarıdaki konular kapsamında Müdürlüğümüz 2024-2028 Stratejik Planı'nın oluşturulma süreci tamamlanmıştır.

2. DURUM ANALİZİ

Stratejik planlama sürecinin ilk adımı olan durum analizi, okulumuzun/kurumumuzun "neredeyiz?" sorusuna cevap vermektedir. Okulumuzun/kurumumuzun geleceğe yönelik amaç, hedef ve stratejiler geliştirebilmesi için öncelikle mevcut durumda hangi kaynaklara sahip olduğu yada hangi yönlerinin eksik olduğu ayrıca, okulumuzun/kurumumuzun kontrolü dışındaki olumlu ya da olumsuz gelişmelerin neler olduğu değerlendirilmiştir. Dolayısıyla bu analiz, okulumuzun/kurumumuzun kendisini ve çevresini daha iyi tanımasına yardımcı olacak ve stratejik planın sonraki aşamalarından daha sağlıklı sonuçlar elde edilmesini sağlayacaktır.

Durum analizi bölümünde, aşağıdaki hususlarla ilgili analiz ve değerlendirmeler yapılmıştır;

- Kurumsal tarihçe
- Uygulanmakta olan planın değerlendirilmesi
- Mevzuat analizi
- Üst politika belgelerinin analizi

- Faaliyet alanları ile ürün ve hizmetlerin belirlenmesi
- Paydaş analizi
- Kuruluş içi analiz
- Dış çevre analizi (Politik, ekonomik, sosyal, teknolojik, yasal ve çevresel analiz)
- Güçlü ve zayıf yönleri ile fırsatlar ve tehditler (GZFT)analizi
- Tespit ve ihtiyaçların belirlenmesi

2.1. Kurumsal Tarihçe

Okulumuz 27.09.1994 yılında 5 sınıf kapasiteli olarak hayırsever iş adamı İsmail Erten tarafından yaptırılarak eğitim öğretime açılmıştır. Okulun arsası hazine tarafından temin edilmiştir. Okulumuz öğrencileri daha önce çevre köy ve il merkezindeki okullara devam etmekteyken okulumuzun açılmasıyla birlikte nakilleri okulumuza alınmıştır. 2009 -2010 eğitim öğretim yılında okulumuzun yanına prefabrik 2 derslik yapılmış ve bunun bir dersliğinde anasınıfı açılmıştır. Mahallemizin hızlı nüfus artışı neticesinde okulumuz ihtiyaca cevap veremez duruma gelmiş geçici çözüm olarak okulumuzun bitişiğine iki derslikli prefabrik ilave yapılmıştır. Yine aynı yıl açılan anasınıfı şubesi bu prefabrik derslikte eğitim öğretime başlamıştır. Okulumuz 2010 - 2011 eğitim öğretim yılında 6.7. ve 8. Sınıf şubelerini de açarak ikili eğitime başlamıştır. Bunun neticesinde sınıflar aşırı kalabalıklaşmış, yeni bir okulun yapımını zorunlu hale getirmiştir. 2011 yılında okul yapımıyla ilgili olarak Hayırseverimiz Cömertoğlu Ailesi ile Antalya valiliğinde Cömertoğlu Otelcilik İlköğretim Okulu adında bir okul yapımıyla ilgili protokol imzalanmıştır. Okulun inşaatına aynı yıl başlanmış, 17 Eylül 2012 yılında inşaat tamamlanmıştır. Okulumuz, Çalkaya İsmail Erten İlkokulu ve Ortaokulu 17 Eylül 2012 tarihinde kapatılarak Okul bahçesine yapılan Cömertoğlu Otelcilik İlkokulu ve Ortaokulu olarak eğitim öğretim hizmetine başlamış, öğrenci ve öğretmenler bu kuruma aktarılmıştır. Daha sonra okulun adı Banu-Ufuk Cömertoğlu İlkokulu olarak değiştirilmiştir.

2023 yılında okul öncesine verilen önemin artması, okullaşma oranının fazlalaşması ve ilçemizde Özel Eğitim Anaokulu'na duyulan ihtiyaçtan dolayı ilkokulu da yapan hayırseverlerimiz Cömertoğlu Ailesi tarafından 1994 yılında açılmış ve ilkokul olarak kullanılan binamız özel eğitim öğrencileri için yeniden düzenlenerek Özel Eğitim Anaokulu olarak kullanıma hazırlanmıştır. 03/01/2024 tarihinde Aksu Özel Eğitim Anaokulu ismi ile kurumun açılışı yapılarak eğitim-öğretime başlamıştır. 03.05.2024 tarihinde Valilik Oluru ile okulumuzun adı hayırseverimiz Rüstem-Ufuk Cömertoğlu Özel Eğitim Anaokulu adını almıştır Okulumuzun toplam 9 öğrencisi bulunmaktadır. Öğretmen kadrosu bakımından eksikliği bulunmamaktadır. Eğitim öğretim tam gündür. Okulumuz 5 dersliklidir. Geniş oyun bahçesi, fiziki şartları ve olanakları ile özel eğitim öğrencilerine ve çağımıza uygun hüviyet taşımaktadır.

2.2. Uygulanmakta Olan Stratejik Planın Değerlendirilmesi

Okulumuz 2023-2024 Eğitim öğretim yılında eğitim vermeye başladığı için uygulanmakta olan stratejik plan bulunmamaktadır

2.3. Yasal Yükümlülükler ve Mevzuat Analizi

Yasal Yükümlülükler ve Mevzuat Analizi Aşamasında Cevaplandırılması Gereken Temel Sorular

- Milli Eğitim Temel Kanunu
- İlköğretim ve Eğitim Kanunu
- Milli Eğitim Bakanlığı Personelinin Görevde Yükselme, Unvan Değişikliği ve Yer Değiştirme Suretiyle Atanması Hakkında Yönetmelik
- Milli Eğitim Bakanlığı Okul Öncesi Eğitim ve İlköğretim Kurumları Yönetmeliği
- Millî Eğitim Bakanlığına Bağlı Eğitim Kurumları Yönetici ve Öğretmenlerinin Norm Kadrolarına İlişkin Yönetmelik
- Milli Eğitim Bakanlığı Rehberlik ve Psikolojik Danışma Hizmetleri Yönetmeliği
- Milli Eğitim Bakanlığı Ortaöğretim Kurumlarına Geçiş Yönergesi
- Millî Eğitim Bakanlığı İlköğretim Genel Müdürlüğünün Görev, Yetki ve Sorumluluklarına İlişkin Yönerge
- Millî Eğitim Bakanlığı Eğitim ve Öğretim Çalışmalarının Plânlı Yürütülmesine İlişkin Yönerge

2.4. Üst Politika Belgeleri Analizi

Rüstem-Ufuk Cömertoğlu Özel Eğitim Anaokulu Müdürlüğü'ne görev ve sorumluluk yükleyen amir hükümlerin tespit edilmesi için tüm üst politika belgeleri ayrıntılı olarak taranmış ve bu belgelerde yer alan politikalar incelenmiştir. Bu çerçevede Aksu İlçe Milli Eğitim Müdürlüğü 2024-2028 Stratejik Planı'nın stratejik amaç, hedef, performans göstergeleri ve stratejileri hazırlanırken bu belgelerden yararlanılmıştır. Üst politika belgelerinde yer almayan ancak Müdürlüğümüzün durum analizi kapsamında önceliklendirdiği alanlara geleceğe bakış bölümünde yer verilmiştir.

Üst politika belgeleri;

- 12. Kalkınma Planı
- Cumhurbaşkanlığı Programı,
- Orta Vadeli Program,
- Cumhurbaşkanlığı Yıllık Programı,
- Millî Eğitim Bakanlığı Stratejik Planı,

- İl Millî Eğitim Müdürlüğü Stratejik Planı,
- İlçe Millî Eğitim Müdürlüğü Stratejik Planı ile
- Okul/kurumu ilgilendiren ulusal, bölgesel ve sektörel strateji eylem planlarını ifade eder.

Tablo 2. Üst Politika Belgeleri Analizi Tablosu

Üst Politika Belgesi	İlgili Bölüm/Referans	Verilen Görevler/İhtiyaçlar
Orta Vadeli Program (2024-2026)	Tümü	Hedef ve stratejilerin belirlenmesi
On İkinci Kalkınma Planı	Eğitim Çocuk Sosyal Yardımlar ve Yoksullukla Mücadele Kültür ve Sanat Spor Afet Yönetimi	Hedef ve stratejilerin belirlenmesi
MEB Kalite Çerçevesi	Tümü	Hedef ve stratejilerin belirlenmesi
Kamu İdarelerince Hazırlanacak Performans Programları Hakkında Yönetmelik	Tümü	5 yıllık kurumsal hedeflerin her bir mali yıl için ifade edilmesi
Kamu İdarelerince Hazırlanacak Faaliyet Raporu Hakkında Yönetmelik	Tümü	Her bir mali yıl için belirlenen hedeflerin gerçekleşme durumlarının tespiti, raporlanması
Millî Eğitim Bakanlığı 2024-2028 Stratejik Planı	Tümü	Amaç, hedef, gösterge ve stratejilerin belirlenmesi
Antalya İl Millî Eğitim Müdürlüğü 2024- 2028 Stratejik Planı	Tümü	Amaç, hedef, gösterge ve stratejilerin belirlenmesi
Aksu İlçe Millî Eğitim Müdürlüğü 2024- 2028 Stratejik Planı	Tümü	Amaç, hedef, gösterge ve stratejilerin belirlenmesi

2.5. Faaliyet Alanları ile Ürün/Hizmetlerin Belirlenmesi

Faaliyet Alanı	Ürün/Hizmetler
Öğretim-egitim faaliyetleri	<ol style="list-style-type: none"> 1. Eğitim-öğretim iş ve işlemleri 2. Ders Dışı Faaliyet İş ve İşlemleri 3. Özel Eğitim Hizmetleri 4. Kurum Teknolojik Altyapı Hizmetleri 5. Anma ve Kutlama Programlarının Yürütülmesi 6. Sosyal, Kültürel, Sportif Etkinlikler 7. Öğrenci İşleri (kayıt, nakil, ders programları vb.) 8. Zümre Toplantılarının Planlanması ve Yürütülmesi

Rehberlik faaliyetleri	<ol style="list-style-type: none"> 1. Okul/Kurumların Teftiř ve Denetimi 2. Öğretmenlere Rehberlik ve İşbařında Yetiřtirme Hizmetleri 3. Ön inceleme, inceleme ve Soruřturma Hizmetleri 4. Öğrencilere rehberlik yapmak 5. Velilere rehberlik etmek 6. Rehberlik faaliyetlerini yürütmek
Sosyal, Sportif, Kültürel ve sanatsal faaliyetler	<ol style="list-style-type: none"> 1. Öğrenci Gezileri 2. Öğretmenler Sosyal Etkinlikleri 3. Bayramlar-Belirli Gün ve Haftalarla İlgili törenler 4. Okuma kültürünün geliřtirilmesine yönelik çalışmaların yürütülmesi 5. Öğrencilerin okul dıřı etkinliklerine iliřkin çalışmaların yapılması 6. Öğrencilere yönelik yerel, ulusal düzeyde bilimsel, kültürel, sanatsal ve sportif faaliyetlerin düzenlenmesi ve Katılımlarının saęlanması 7. Öğrencilerin okul başarısını artıracak çalışmaların yapılması
İnsan kaynakları faaliyetleri (mesleki geliřim faaliyetleri, personel etkinlikleri...)	<ol style="list-style-type: none"> 1. Personel Özlük İşlemleri 2. Norm Kadro İşlemleri 3. Hizmet içi Eğitim Faaliyetleri
Stratejik Planlama, Arařtırma- Geliřtirme	<ol style="list-style-type: none"> 1. Stratejik Planlama İşlemleri 2. İhtiyaç Analizleri 3. Eğitime İliřkin Verilerin Kayıtlanması 4. Arařtırma-Geliřtirme Çalışmaları 5. Projeler Koordinasyon 6. Eğitimde Kalite Yönetimi Sistemi (EKYS) İşlemleri
Ölçme deęerlendirme faaliyetleri	<ol style="list-style-type: none"> 1. Ölçme ve deęerlendirme iş ve işlemlerini birimlerle işbirlięi içerisinde yürütülmesinin saęlanması 2. Eğitim biliřim aęının kullanımının yaygınlařtırılmasının saęlanması
Fiziki ve Mali Destek	<ol style="list-style-type: none"> 1. Okul Güvenlięinin Saęlanması 2. Ders Kitaplarının Daęıtımı 3. Tařınır Mal İşlemleri 4. Tařımalı Eğitim İşlemleri 5. Temizlik, Güvenlik, Isıtma, Aydınlatma Hizmetleri 6. Evrak Kabul, Yönlendirme ve Daęıtım İşlemleri 7. Arřiv Hizmetleri 8. Sivil Savunma İşlemleri
Ders dıřı faaliyetler	<ol style="list-style-type: none"> 1. Bilgi Edinme Başvurularının Cevaplanması 2. Protokol İş ve İşlemleri 3. Basın, Halk ve Ziyaretçilerle İliřkiler 4. Okul-Aile İşbirlięi

Okulumuzda öğrencilerimizin kayıt, nakil, devam-devamsızlık, not, öğrenim belgesi düzenleme işlemleri e-okul yönetim bilgi sistemi üzerinden yapılmaktadır.

Öğretmenlerimizin özlük, derece-kademe, terfi, hizmet içi eğitim, maař ve ek ders işlemleri mebbis ve kbs sistemleri üzerinden yapılmaktadır. Okulumuzun mali işlemleri ilgili yönetmeliklere uygun olarak yapılmaktadır.

Okulumuzun rehberlik anlayıřı sadece öğrenci odaklı deęildir. Sınıf öğretmenlerimiz öğrenci ve velilere yönelik seminerler düzenlemekte, çeřitli anket ve envanterler uygulamaktadır. Düzenli olarak veli görüşmeleri yapılmaktadır. Okulumuzda davranıř problemi gözlemlenen sınıf ve öğrenciler güdülenerek olumlu davranıř kazanmalarını saęlamak amaçlanmaktadır.

2.6. Paydaş Analizi

PAYDAŞ ANALİZİ ÇALIŞMA SÜRECİ

Rüstem-Ufuk Cömertoğlu Özel Eğitim Anaokulu Stratejik Planlama Ekibi olarak planımızın hazırlanması aşamasında katılımcı bir yapı oluşturmak için ilgili tarafların görüşlerinin alınması ve plana dâhil edilmesi gerekli görülmüş ve bu amaçla paydaş analizi çalışması yapılmıştır. Ekibimiz tarafından iç ve dış paydaşlar belirlenmiş, bunların önceliklerinin tespiti yapılmıştır.

Paydaş görüş ve beklentileri SWOT (GZFT) Analizi Formu, Çalışan Memnuniyeti Anketi, Öğrenci Memnuniyeti Anketi, Veli Anketi Formu kullanılmaktadır. Aynı zamanda öğretmenler kurulu toplantıları, Zümre toplantıları gibi toplantılarla görüş ve beklentiler tutanakla tespit edilmekte Okulumuz bünyesinde değerlendirilmektedir.

Milli Eğitim Bakanlığı, Kaymakamlık, İlçe Millî Eğitim Müdürlükleri, Okullar, Yöneticiler, Öğretmenler, Özel Öğretim Kurumları, Öğrenciler, Okul aile birlikleri, Memur ve Hizmetli, Belediye, İl Sağlık Müdürlüğü, Meslek odaları, Sendikalar, Vakıflar, Muhtarlıklar, Tarım İlçe Müdürlüğü, Sivil Savunma İl Müdürlüğü, Türk Telekom İlçe Müdürlüğü, Medya... Vb.

TABLO: Paydaş Önceliklendirme Matrisi

PAYDAŞ ANALİZİ								
PAYDAŞIN ADI	PAYDAŞ TÜRÜ	NEDEN PAYDAŞ	HEDEF KİTLE / YARARLANICI	TEMEL ORTAK	STRATEJİK ORTAK	ÇALIŞAN	TEDARİKÇİ	Önem derecesi
								1. Önemli 2. Önemli
Milli Eğitim Bakanlığı	Dış Paydaş	MEB politika üretir, genel bütçe merkezden gelir, Hesap verilen mercidir.		√			√	1
Valilik ve Kaymakamlık	Dış Paydaş	Kurumumuzun üstü konumunda olup, hesap verilecek mercidir.		√				1
İl ve İlçe Milli Eğitim Müdürlüğü	Dış Paydaş	Müdürlüğüne bağlı okul ve kurumları belli bir plan dâhilinde yönetmek ve denetlemek, inceleme ve soruşturma işlerini yürütmek.	√	√				1
Okullar	Dış Paydaş	İlk ve Ortaokullar tedarikçi konumundadır. Ortaöğretimler stratejik ortağımızdır.	√	√	√		√	1
Yönetici ve Öğretmenler	İç Paydaş	Hizmet veren personeldir.	√	√	√	√		1
Özel Öğretim Kurumları	Dış Paydaş	Eğitim öğretim hizmetlerinde tamamlayıcı unsurdur.	√		√			2
Öğrenciler	İç Paydaş	Hizmetin sunulduğu paydaşlardır. İç ve dış paydaş kabul edilebileceği gibi iç paydaş görülmesi daha uygundur.	√	√	√			1
Okul Aile Birlikleri	İç Paydaş	Okulun eğitim öğretim ortamları ve imkânlarının zenginleştirilmesi için çalışır.		√	√	√	√	1
Memur ve Hizmetliler	İç Paydaş	Görevli personeldir.		√	√	√		1
Belediye	Dış Paydaş	Çevre düzenlemesi altyapıyı hazırlar.	√		√		√	2
İlçe Toplum Sağlığı Merkezi	Dış Paydaş	Sağlık taramaları yapar ve koruyucu sağlık önlemleri alır.		√				2
Meslek odaları	Dış Paydaş	Yaygın ve mesleki eğitim hizmetlerini yapar.			√			2
Sendikalar	Dış Paydaş	Personel örgütlenmesi yapar.			√	√		2
Vakıflar	Dış Paydaş	Okul öncesi ve yaygın eğitim çalışmalarında destek sunar.			√			2
Muhtarlıklar	Dış Paydaş	Halk ile iletişimi gerçekleştirir.	√		√		√	2
Tarım İlçe Müdürlüğü	Dış Paydaş	Yaygın eğitime yönelik çalışmalar yapar.	√		√			2
Sivil Savunma İl Müdürlüğü	Dış Paydaş	Sivil savunma hizmetleri yürütür.			√			2
Türk Telekom İl Müdürlüğü	Dış Paydaş	Haberleşme ve iletişim eksikliklerini giderir.			√		√	2
Medya	Dış Paydaş	Yazılı, sözlü ve görsel yayın yapar.	√		√			2

TABLO :Yararlanıcı Ürün/Hizmet Matrisi

Ürün/Hizmet	Personel işleri	Rehberlik ve Yönlendirme	Öğrenci başarısının artırılması	Öğrenci kayıt, kabul ve devam işleri	Öğrencilere Ücretsiz Ders Kitabı	Sınav işleri	Sınıf geçme işleri	Öğrenim belgesi	Sportif Faaliyetler	Sosyal ve Kültürel Faaliyetler	Öğrenci davranışlarının geliştirilmesi	Öğrenci sağlığı ve güvenliği	Mezunlar (Öğrenci)	Öğrenci Servisleri	Eğitim-Öğretimi ve Yönetimi Geliştirme Çalışmaları	Fiziki Nitelik Geliştirme	Staj işleri	Okul çevre ilişkileri
Milli Eğitim Bakanlığı	√	√	√	√	√	√									√	√	√	
Antalya Valiliği	√														√	√		√
İl Millî Eğitim Müdürlüğü	√	√		√	√	√			√	√		√			√	√	√	
Aksu Kaymakamlığı	√				√					√					√	√		
Aksu İlçe Millî Eğitim Müdürlüğü	√	√	√	√	√	√	√	√	√	√	√	√	√	√	√	√	√	√
Okullar /Kurumlar		√							√	√					√	√	√	√
Özel Öğretim Kurumları		√	√			√			√	√								
Yöneticilerimiz	√	√	√	√	√	√	√	√	√	√	√	√	√	√	√	√		√
Öğretmenler	√	√	√		√	√	√		√	√	√	√	√	√	√			√
Öğrenciler		√			√	√			√	√		√	√	√				√
Okul aile birlikleri																√		√
Memur ve Hizmetli	√															√		√
Belediye									√	√						√		√
İlçe Sağlık Müdürlüğü												√						
Meslek odaları		√											√					
Eğitim Sendikaları	√														√			√
Vakıflar																√		√
Muhtarlıklar																√		√
Tarım İlçe Müdürlüğü												√						√
Sivil Savunma İl Müdürlüğü												√				√		
Türk Telekom İlçe Müdürlüğü																√		
Medya		√													√	√		√

Okulumuzun temel paydaşları öğrenci, veli ve öğretmen olmakla birlikte eğitimin dışsal etkisi nedeniyle okul çevresinde etkileşim içinde olunan geniş bir paydaş kitlesi bulunmaktadır. Paydaşlarımızın görüşleri anket, toplantı, dilek ve istek kutuları, elektronik ortamda iletilen önerilerde dâhil olmak üzere çeşitli yöntemlerle sürekli olarak alınmaktadır.

MEMNUNİYET ANKETİ

RÜSTEM-UFUK CÖMERTOĞLU ÖZEL EĞİTİM ANAOKULU		STRATEJİK PLANI (2024-2028)	
“ İÇ PAYDAŞ ÖĞRENCİ GÖRÜŞ VE DEĞERLENDİRMELERİ” ANKET FORMU			
ÖĞRENCİ MEMNUNİYET ANKETİ		MEMNUNİYET ANKET SONUCU	
NO	GÖSTERGELER	SONUÇ	SONUÇ %
01-	Okulumu seviyorum.	4,70	94
02-	Okulumda kendimi güvende hissediyorum.	4,30	86
03-	Okulumun içi ve bahçesi temizdir.	4,70	94
04-	Öğretmenim adildir.	4,30	86
05-	Öğretmenim benimle ilgileniyor.	4,90	98
06-	Yardıma ihtiyacım olursa öğretmenim bana yardım eder.	4,80	96
07-	Öğretmenim derse katılmamı sağlar.	4,80	96
08-	Öğretmenim dersleri farklı araçlar kullanarak anlatır.	4,40	88
09-	Okul kantininde yeterli ve sağlıklı yiyecekler var.	4,35	87
10-	Okulda ders dışı eğlenceli etkinlikler var.	4,25	85
11-	Teneffüslerde ihtiyaçlarımı giderebiliyorum.	4,50	90
12-	Öğretmenim her gün beni çok çalıştırıyor.	4,85	97
GENEL DEĞERLENDİRME		4,57	94,41

RÜSTEM-UFUK CÖMERTOĞLU ÖZEL EĞİTİM ANAOKULU		STRATEJİK PLANI (2024-2028)	
“ İÇ PAYDAŞ ÖĞRETMEN GÖRÜŞ VE DEĞERLENDİRMELERİ” ANKET FORMU		ANKET SONUCU	
NO	GÖSTERGELER	SONUÇ	SONUÇ %
01-	Okulun misyonu ve vizyonunu tam olarak anlıyorum.	4,21	84,14
02-	Okulda eğitim ve yönetim kalitesi sürekli olarak gelişiyor.	4,55	91,03
03-	Okul temiz ve hijyeniktir.	4,58	91,5
04-	Okul, öğrencilerin ve personelin güvenliğini sağlamak için uygun güvenlik önlemleri alır.	4,24	84,83
05-	Okul, yeni kabul edilen öğrencilere uygun desteği sağlar.	4,00	80
06-	Okulumuz mesleki yeterliliğimi geliştirmek için eğitim fırsatları sunuyor.	4,38	87,59
07-	Okul yönetimimiz öğretmenleri etkin bir şekilde yönlendirir.	4,17	83,4
08-	Okulumuz, öğrencilerin öğrenme ilgisini uyandıracak bir öğrenme ortamı oluşturmuştur.	4,24	84,83
09-	Etkili bir öğretmen olmak için ihtiyaç duyduğum kaynaklara erişimim var.	4,10	82,07
10-	Bana sunulan kaynakları kullanmak için gerekli eğitime sahibim.	4,41	88,28
11-	Okulumuzun, farklı ihtiyaçları olan öğrencileri desteklemek için etkin bir politikası vardır.	4,21	84,14
12-	Okulumuz müfredat uygulamasını etkin bir şekilde izler.	4,66	93,1
13-	Okulumuz, velilere uygun etkinlikler düzenlemektedir.	4,00	80
14-	Diğer öğretmenlerle iş birliği yaparım.	4,41	88,2
15-	Okul personeli arasında dostane bir ilişki sürdürülür.	4,78	95,5
16-	Takım ruhumuz ve moralimiz yüksek.	4,81	96,1
17-	Okulumuza aidiyet hissediyorum.	4,37	92,1
GENEL DEĞERLENDİRME		4,36	87,45941

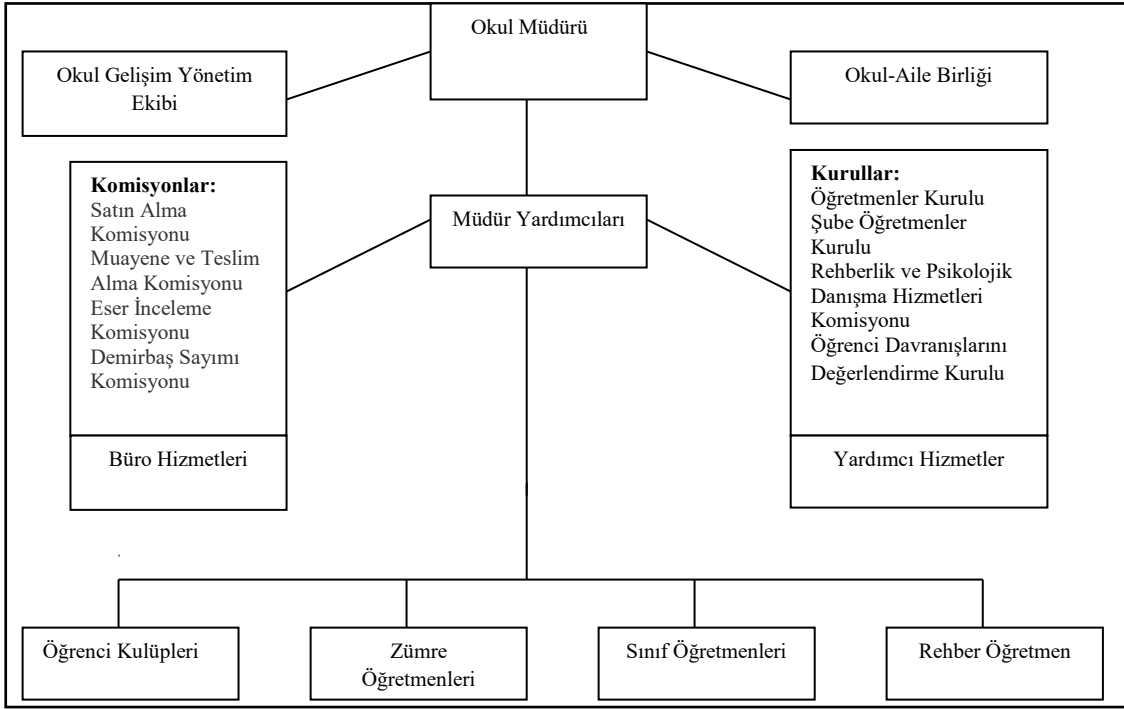
RÜSTEM-UFUK CÖMERTOĞLU ÖZEL EĞİTİM ANAOKULU		STRATEJİK PLANI (2024-2028)	
“ İÇ PAYDAŞ VELİ GÖRÜŞ VE DEĞERLENDİRMELERİ” ANKET FORMU			
VELİ MEMNUNİYET ANKETİ		MEMNUNİYET ANKET SONUCU	
NO	GÖSTERGELER	SONUÇ	SONUÇ %
01-	Okulun misyonu ve vizyonunu tam olarak anlıyorum.	4.28	85.50
02-	Okulda eğitim ve yönetim kalitesi sürekli olarak gelişiyor.	4.43	88.57
03-	Okul temiz ve hijyeniktir.	4.15	83.08
04-	Okul, öğrencilerin ve personelin güvenliğini sağlamak için uygun güvenlik önlemleri alır.	3.86	77.17
05-	Okul, yeni kabul edilen öğrencilere uygun desteği sağlar.	3.93	78.50
06-	Okul, çocuğumun okumaya olan ilgisini geliştirmesine yardımcı olabilir.	4.00	80.00
07-	Okul çocuğumun öğrenme ilgisini güçlendiriyor.	3.97	79.33
08-	Okul çocuğumun ahlaki gelişimini teşvik edebilir.	4.13	82.67
09-	Okulda kullanılan değerlendirme yöntemleri çocuğumun gelişimini tüm yönleriyle anlamama yardımcı oluyor.	3.77	75.33
10-	Okul, çocuğumun öğrenme performansı ve gelişimi hakkında beni iyi bilgilendiriyor.	3.67	73.33
11-	Okul çocuğuma duygusal rahatsızlık ve öğrenme güçlükleri ile karşılaştığında yeterli desteği ve rehberlik sağlar.	3.54	70.80
12-	Öğretmenlerin benimle iletişim kurma yöntemlerinden memnunum.	4,55	91
13-	Herhangi bir problem durumunda müdür endişelerime cevap veriyor.	4,70	94
14-	Okulda, velilerin ihtiyaçlarına uygun eğitim faaliyetleri düzenlenir.	4,10	82
15-	Okul, çocukların gelişimini desteklemek için velilerle iyi bir ilişki kurar.	4,50	90
16-	Okul, aktif veli katılımını teşvik eder.	4,20	84
17-	Okulun veli etkinliklerine aktif olarak katılırım.	4,35	87
18-	Bir veli olarak okula aidiyet hissediyorum.	4,00	80
19-	Çocuğumun ev ödevlerini tamamlamasını sağlarım.	4,15	83
20-	Çocuğumu okumaya teşvik ederim.	4,20	84
21-	Çocuğumun her gün okula gitmesini sağlarım.	4,30	86
22-	Çocuğumun eğitiminde aktif bir ortağım.	4,75	95
GENEL DEĞERLENDİRME		4,16	83,19

2.7. Okul/Kurum İçi Analiz

Müdürlüğümüzde kurum kültürünün oluşturulması için iş ve işlemlerde birim içi ve birimler arası koordinasyon sağlanmaktadır. Birimlerde görevlendirilen personel, katıldığı hizmet içi eğitimlere, ilgi ve yeteneklerine göre belirlenmektedir. Müdürlüğümüzde görevli müdür, müdür yardımcısı, öğretmen ve destek personel arasında hiyerarşik bir sistem olmakla birlikte gerek yöneticiler gerekse personel arasında yatay iletişim mevcuttur. Her çalışanın fikirlerini rahatlıkla ifade edebileceği şekilde koordinasyon mekanizması oluşturulmuştur.

Yönetici ve personelimizin mesleki yetkinliklerinin geliştirilmesi için hizmet içi eğitim faaliyetlerine katılımları teşvik edilmektedir. Stratejik Yönetim Sürecinde karar alma mekanizması işletilirken iç ve dış paydaşların görüşleri dikkate alınmaktadır. Müdürlüğümüz çalışmalarına etki düzeyleri ve önemleri değerlendirilerek beklenti ve öneriler, karar alma mekanizmasına dâhil edilmektedir. Çalışmalar kurgulanırken dönemsel, çevresel, sosyolojik ve benzeri değişkenler dikkate alınmakta, sorunların çözümü ve ihtiyaçların giderilmesi amacıyla yapılan çalışmalarda bu değişkenler değerlendirilmektedir.

2.7.1. TEŞKİLAT ŞEMASI



2.7.2. İnsan Kaynakları

Okulumuzun insan kaynakları yönetime ilişkin temel politika ve stratejileri Milli Eğitim Bakanlığının politika ve stratejisine uyumlu olarak “çalışanların yönetimi süreci” kapsamında yürütülmektedir. İnsan kaynaklarına ilişkin politika ve stratejiler okulumuzun kilit süreçleri ile uyum içerisindedir. Okulumuzun kilit süreçleri Okul Gelişim Yönetim Ekibinde “eğitim-öğretim süreci”, okul-veli ve öğrenci işbirliği süreci” olarak belirlenmiştir.

Okulumuzda işe alma, işten çıkarma ve ücretlendirme ile ilgili konular Milli Eğitim Bakanlığı kanun ve yönetmeliklerine uygun olarak yapılmaktadır. Bunun dışında destek personel alımı, mesleki yetkinlikleri ve yapılan işin niteliğine uygunluğu dikkate alınarak, belirtilen yasa ve yönetmelikleri kapsayan şartlarda okul idaresi ve Okul Aile Birliği tarafından yapılmaktadır.

Kanun ve yönetmeliklerde belirtilen ders saati sayısına ve norm kadro esasına göre insan kaynakları planlaması yapılmaktadır.

Çalışanın işten ayrılması (emekli olma, yer değiştirme) durumunda, yerine atama Milli Eğitim Bakanlığı prosedürleri doğrultusunda yapılmaktadır. Çalışanların kısa süreli (rapor, izin vb.) ayrılmaları durumunda ise dersin boş geçmemesi için gerekli planlama yapılmaktadır. Yönetici veya dersi boş olan öğretmenler derslere girmektedir.

İnsan kaynaklarına ilişkin politika ve stratejiler belirlenirken çalışanlar bu sürece dâhil edilmekte ve bu stratejiler her yıl Okul Gelişim Yönetim Ekibi tarafından güncellenmektedir. Kaliteli ve çağdaş eğitim politikamızın amacı evrensel düşüncelere sahip, yaratıcı, demokratik, insan haklarına saygılı, yeniliklere açık, katılımcı ve çağdaş bireyler yetiştirmektir. Okul yöneticilerimiz, çalışanların ekip halinde çalışmalarının etkili halde gerçekleşmesini, özverili, uyumlu ekipler oluşturarak, onlara her konuda yardımcı ve önder olarak, okulun imkânlarını sunarak, çalışanları yüreklendirip zamanında ödüllendirerek sağlamaktadırlar.

Okulumuz çalışanlarının grup dayanışmasını sağlamak için yılda bir kez piknik, en az bir kere çalışanların katılımıyla yemekler düzenlenmektedir.

Okulumuzda eğitim-öğretim kalitesi yüksek, kendi alanlarında yetkin öğretmen kadrosu bulunmaktadır. Çalışanlar Milli Eğitim Bakanlığı mevzuatındaki değişikliklere göre bilgilendirilmekte, öğretmenlere yapılan anketlerde ihtiyaç duyulan konularla ilgili programlar Milli Eğitim Müdürlüğü ile işbirliğine gidilip hizmet içi eğitim planları yapılmaktadır. Misyon ve vizyonumuzdaki değerlere ulaşmak için çağdaş eğitim anlayışı ve çağdaş eğitim kalitesinde eğitim yapabilmek amacıyla çalışanlara kurumumuz örgüt kültürüne uygun, hizmet içi eğitimleri verilmektedir. Öğretmenlerimizin bireysel düzeyde ilgi ve yetenekleri doğrultusunda ders dışı etkinlikler, sosyal kulüpler, ders dağıtım çizelgeleri planlanmaktadır. Ekip düzeyinde ise örgüt kültürünü yansıtmak, bireysel farklılıklara önem vermek ve takım ruhuna sahip olmak ilkelerimizle hareket eden, birbirleri ile işbirliğine açık öğretmenlerimiz tarafından öğrenme olanakları oluşturulmakta ve katılıma özendirilmektedir.

Öğrenme faaliyetlerine ilişkin bilgiler çeşitli ortamlardan elde edilmektedir. Çalışanların kendilerini geliştirmeleri amacıyla öğrenme faaliyetleri desteklenmekte ve seminer, toplantı, eğitim vb. katılmaları sağlanmaktadır.

Tablo 5. Çalışanların Görev Dağılımı

Çalışanın Ünvanı	Görevleri
Okul /Kurum Müdürü	<ol style="list-style-type: none"> 1. Ders okutmak 2. Kanun, tüzük, yönetmelik, yönerge, program ve emirlere uygun olarak görevlerini yürütmeye, 3. Okulu düzene koyar, Denetler. 4. Okulun amaçlarına uygun olarak yönetilmesinden, değerlendirilmesinden ve geliştirmesinden sorumludur. <p>Okul müdürü, görev tanımında belirtilen diğer görevleri de yapar.</p>
Müdür Yardımcısı	<ol style="list-style-type: none"> 1. Ders okutur. 1. Okulun her türlü eğitim-öğretim, yönetim, öğrenci, personel, tahakkuk, ayniyat, yazışma, sosyal etkinlikler, yatılılık, bursluluk, güvenlik, beslenme, bakım, nöbet, koruma, temizlik, düzen, halkla ilişkiler gibi işleriyle ilgili olarak okul müdürü tarafından verilen görevleri yapar. <p>Müdür yardımcıları, görev tanımında belirtilen diğer görevleri de yapar.</p>
Öğretmenler	<ol style="list-style-type: none"> 1. İlköğretim okullarında dersler sınıf veya branş öğretmenleri tarafından okutulur. 2. Öğretmenler, kendilerine verilen sınıfın veya şubenin derslerini, programda belirtilen esaslara göre plânlamak, okutmak, bunlarla ilgili uygulama ve deneyleri yapmak, ders dışında okulun eğitim-öğretim ve yönetim işlerine etkin bir biçimde katılmak ve bu konularda kanun, yönetmelik ve emirlerde belirtilen görevleri yerine getirmekle yükümlüdürler. 3. Sınıf öğretmenleri, okuttukları sınıfı bir üst sınıfta da okuturlar. 4. İlköğretim okullarının 4'üncü ve 5'inci sınıflarında özel bilgi, beceri ve yetenek isteyen; beden eğitimi, müzik, görsel sanatlar, din kültürü ve ahlâk bilgisi, yabancı dil ve bilgisayar dersleri branş öğretmenlerince okutulur. 5. Derslerini branş öğretmeni okutan sınıf öğretmeni, bu ders saatlerinde yönetimce verilen eğitim-öğretim görevlerini yapar. 6. Okulun bina ve tesisleri ile öğrenci mevcudu, yatılı-gündüzlü, normal veya ikili öğretim gibi durumları göz önünde bulundurularak okul müdürlüğünce düzenlenen nöbet çizelgesine göre öğretmenlerin, normal öğretim yapan okullarda gün süresince, ikili öğretim yapan okullarda ise kendi devresinde nöbet tutmaları sağlanır. 7. Yönetici ve öğretmenler; Resmî Gazete, Tebliğler Dergisi, genelge ve duyurulardan elektronik ortamda yayımlananları Bakanlığın web sayfasından takip eder. 8. Elektronik ortamda yayımlanmayanları ise okur, ilgili yeri imzalar ve uygularlar. <p>Öğretmenler dersleri ile ilgili araç-gereç, laboratuvar ve işliklerdeki eşyayı, okul kütüphanesindeki kitapları korur ve iyi kullanılmasını sağlarlar.</p>
Yönetim İşleri ve Büro Memuru	<ol style="list-style-type: none"> 2. Müdür veya müdür yardımcıları tarafından kendilerine verilen yazı ve büro işlerini yaparlar. 3. Gelen ve giden yazılarla ilgili dosya ve defterleri tutar, yazılanların asıl veya örneklerini dosyalar ve saklar, gerekenlere cevap hazırlarlar. 4. Memurlar, teslim edilen gizli ya da şahıslarla ilgili yazıların saklanmasından ve gizli tutulmasından sorumludurlar. 5. Öğretmen, memur ve hizmetlilerin özlük dosyalarını tutar ve bunlarla ilgili değişiklikleri günü gününe işlerler. 6. Arşiv işlerini düzenlerler. <p>Müdürün vereceği hizmete yönelik diğer görevleri de yaparlar.</p>
Yardımcı Hizmetler Personeli	<ol style="list-style-type: none"> 1. Yardımcı hizmetler sınıfı personeli, okul yönetimince yapılacak plânlama ve iş bölümüne göre her türlü yazı ve dosyayı dağıtmak ve toplamak, 2. Başvuru sahiplerini karşılamak ve yol göstermek, 3. Hizmet yerlerini temizlemek, Aydınlatmak ve ısıtma yerlerinde çalışmak, 4. Okula getirilen ve çıkarılan her türlü araç-gereç ve malzeme ile eşyayı taşıma ve yerleştirme işlerini yapmakla yükümlüdürler.

İdari Personelin Hizmet Süresine İlişkin Bilgiler

Hizmet Süreleri	2024 Yılı İtibarıyla	
	Kişi Sayısı	%
1-4 Yıl	1	100
5-6 Yıl	1	100
7-10 Yıl	0	0
10.....Üzeri	0	0

İdari Personelin Katıldığı Hizmetiçi Programları

Adı Soyadı	Görevi	Katıldığı Çalışmanın Adı	Katıldığı Yıl	Belge No
MEHMET AKMAN - Okul Müdürü	Kursiyer	Bilgisayar Kullanım Kursu	31/10/2003	2003070157
	Kursiyer	Sunum Teknikleri Kursu (Uzaktan Eğitim Faaliyeti)	15/12/2015	2015000200
	Kursiyer	4.01.01.02.017 - Fatih Projesi BTnin ve İnternetin Bilinçli ve Güvenli Kullanımı Kursu	16/12/2016	2016000356
	Kursiyer	2.02.08.11.001 - Çalışanların Temel İş Sağlığı ve Güvenliği Eğitimi Kursu	29/04/2016	2016070491
	Kursiyer	4.01.03.01.025 - Soruşturma Teknikleri Kursu	27/10/2017	2017070777
	Eğitim Yöneticisi	4.01.03.01.020 - Okul-Aile Birliği İşleyişi Kursu	21/09/2018	2018070594
	Kursiyer	2.01.01.02.029 - Kapsayıcı Eğitim Yöneticilerin Eğitimi Kursu	02/11/2018	2018070814
	Kursiyer	4.01.01.02.028 - FATİH Projesi Etkileşimli Sınıf Yönetimi Kursu	10/04/2020	2020000068
	Kursiyer	2.01.01.02.041 - Masal Anlatıcılığı Uzaktan Eğitim Kursu	23/08/2020	2020000364
	Kursiyer	1.02.04.01.001 - Başlangıç Düzeyi Bağlama Eğitimi Kursu	28/03/2021	2021000066
	Kursiyer	2.01.02.04.011 - Uzaktan Öğretimde Dijital Dönüşüm Eğitimi Kursu	20/06/2021	2021000101
	Kursiyer	2.02.09.01.007 - Zeka Oyunları 1 Uzaktan Eğitimi Kursu	03/12/2021	2021000552
	Eğitim Yöneticisi	4.02.02.03.002 - Okul Aile İşbirliği Geliştirme Programı Eğitimi Kursu	31/03/2022	2022070163
	Kursiyer	2.02.09.01.005 - Akıl ve Zekâ Oyunları Eğitimi Kursu	08/04/2022	2022070179
	Kursiyer	2.02.09.01.005 - Akıl ve Zekâ Oyunları Eğitimi Kursu	15/04/2022	2022070180
	Kursiyer	2.02.03.02.007 - Okul Tabanlı Afet Eğitimi Kursu	23/06/2019	2019000203
	Kursiyer	2.01.01.02.033 - Müze Eğitimi Kursu	20/03/2020	2020000058
	Eğitim Yöneticisi	1.02.03.01.024 - Bilgi İşlemsel Düşünme Becerisinin Disiplinlerarası Yaklaşım ile Öğretimi Uzaktan Eğitim Kursu	27/06/2020	2020000279
	Eğitim Yöneticisi ve Merkez Müdürü	1.01.01.08.008 - Dijital Girişimciliğin Temelleri Kursu	31/08/2020	2020000305
Kursiyer	4.01.04.02.028 - Okul Yöneticilerinin Kapsayıcı Eğitim Bağlamında Uzaktan Eğitim, Tasarım ve Yönetim Becerilerinin Geliştirilmesi Kursu	25/09/2020	2020000447	

	Kursiyer	1.01.01.06.016 - Web 2.0 Araçları İle Dijital Öğretim Materyali Hazırlama Kursu	19/02/2021	2021000137
	Kursiyer	2.01.01.02.042 - Müze Eğitiminde Yeni Yaklaşımlar Kursu	23/07/2021	2021000433
	Kursiyer	2.01.02.01.002 - Robotik ve Kodlama (Temel Düzey) Eğitimi Kursu	20/08/2021	2021000452
	Kursiyer	2.02.09.01.008 - Zekâ Oyunları 2 Uzaktan Eğitimi Kursu	24/12/2021	2021000567
	Kursiyer	Fen Bilimleri Eğitimi Semineri	21/06/2002	2002070195
	Kursiyer	Temel Eğitim Öğretmenlerinin Mesleki Gelişim Eğitimi Semineri	22/06/2012	2012070398
	Kursiyer	Etik Eğitimi Semineri	06/11/2015	2015070382
	Eğitim Görevlisi	FATİH Projesi - Ağ Altyapısı Semineri	29/04/2016	2016000097
	Kursiyer	Doküman Yönetim Sistemi Kullanıcı Eğitim Semineri	16/03/2017	2017070396
	Kursiyer	Okul Tabanlı Afet Eğitimi Semineri	23/10/2019	2019070740
	Kursiyer	Mutlu ve Başarılı İş Yönetimi Semineri	14/11/2022	2022070575
	Kursiyer	Proje Danışmanlığı Semineri	10/06/2020	2020000266
	Kursiyer	İş Akışında Motivasyonun Gücü ve Çalışma Barışının Sağlanması Semineri	15/11/2022	2022070576
	Kursiyer	TÜRK TARİHİ VE KÜLTÜRÜNDE LİDERLİK SEMİNERİ	01/12/2022	2022071471
	SIDIKA RUMEYSA KÜRLÜ - Okul Müdür Yardımcısı	Kursiyer	2.01.03.01.185 - MEB Birim Amirlerinin Öğretmen Bilgilendirme Semineri	19/11/2023
Kursiyer		2.01.03.01.095 - Türk Mitolojisinin Eğitimdeki Yeri ve Önemi Semineri	20/04/2023	2023002450
Kursiyer		2.01.01.03.022 - Okul Öncesinde Drama Eğitimi Semineri	20/11/2022	2022001581
Kursiyer		1.02.03.02.007 - Hız Çağında Öğretmen Olmak ve Dijital Obezite Semineri	04/09/2022	2022001221
Kursiyer		1.02.01.01.019 - Kitap ve Hayat Semineri	04/09/2022	2022001218
Kursiyer		2.01.01.02.067 - Öğretmen Olmak Semineri	26/06/2022	2022001018
Kursiyer		2.01.01.02.065 - Neuro Linguistic Programming (NLP) ye Giriş Semineri	26/06/2022	2022001017
Kursiyer		2.01.01.09.057 - İhmal ve İstismar Semineri	17/04/2022	2022000762
Kursiyer		2.01.01.09.036 - Çocuklarda Sorumluluk Bilinci Oluşturma Eğitimi Semineri	17/04/2022	2022000760
Kursiyer		2.02.06.02.070 - Mesleki Çalışma - Çevrim İçi İngilizce Öğretimine Giriş Semineri	05/12/2021	2021001164
Kursiyer		Başlangıç Düzeyi Piyano Eğitimi Semineri	29/01/2021	2021000149
Kursiyer		2.01.01.02.041 - Masal Anlatıcılığı Uzaktan Eğitim Kursu	17/01/2021	2021000007
Kursiyer		2.02.09.01.007 - Zeka Oyunları 1 Uzaktan Eğitimi Kursu	14/01/2021	2021000001
Kursiyer		1.02.03.02.010 - Acil Durum Ekipleri Eğitimi Semineri	26/04/2023	2023007736
Kursiyer		Anlayarak Hızlı Okuma Teknikleri Semineri	23/11/2022	2023002450
Eğitim Merkez Müdürü	Okullarda İş Akışında Motivasyonun Gücü ve Çalışma Barışının Sağlanması Semineri	16/11/2022	2022001581	

Kursiyer	4.02.02.01.020 - Özel Motorlu Taşıt Sürücülerini Kursu Sınav Sorumlusu Tamamlama Kursu	29/11/2019	2022001221
Kursiyer	Aday Öğretmen Yetiştirme- Öğretmenlikle ilgili Mevzuat Semineri	02/12/2018	2022001218
Kursiyer	Aday Öğretmen Yetiştirme- Etkili İletişim ve Etkili Sınıf Yönetimi Semineri	02/06/2018	2022001018
Kursiyer	Aday Öğretmen Yetiştirme-İnsani Değerlerimiz ve Meslek Etiği Semineri	26/05/2018	2022001017
Kursiyer	Aday Öğretmen Yetiştirme- Milli Eğitim Sisteminde Güncel Uygulamalar Semineri	05/05/2018	2022000762
Kursiyer	Aday Öğretmen Yetiştirme -Anadoluda Çok Kültürlülük, Kaynakları ve Eğitime Yansımaları Semineri (B - Yaşayan Dil ve Lehçeler)	28/04/2018	2022000760
Kursiyer	Aday Öğretmen yetiştirme - Anadoluda Çok Kültürlülük, Kaynakları ve Eğitime Yansımaları Semineri (A - Anadoluda Sosyal Yapı ve Kültürel Çeşitliliklerimiz)	07/04/2018	2021001164
Kursiyer	1.02.03.02.010 - Acil Durum Ekipleri Eğitimi Semineri	26/04/2023	2023070536
Kursiyer	Anlayarak Hızlı Okuma Teknikleri Semineri	23/11/2022	2022071092
Kursiyer	Okullarda İş Akışında Motivasyonun Gücü ve Çalışma Barışının Sağlanması Semineri	16/11/2022	2022070577
Kursiyer	4.02.02.01.020 - Özel Motorlu Taşıt Sürücülerini Kursu Sınav Sorumlusu Tamamlama Kursu	29/11/2019	2019650830
Kursiyer	Aday Öğretmen Yetiştirme- Öğretmenlikle ilgili Mevzuat Semineri	02/12/2018	2018650767
Kursiyer	Aday Öğretmen Yetiştirme- Etkili İletişim ve Etkili Sınıf Yönetimi Semineri	02/06/2018	2018650622
Kursiyer	Aday Öğretmen Yetiştirme- Türkiyede Demokrasi Serüveni ve 15 Temmuz Süreci Semineri	26/05/2018	2018650607
Kursiyer	Aday Öğretmen Yetiştirme-Afet Eğitimi Semineri	05/05/2018	2018650572
Kursiyer	Aday Öğretmen Yetiştirme - Ulusal ve Uluslararası Eğitim Projeleri ve Örnek Projeler Semineri	28/04/2018	2018650556
Kursiyer	Aday Öğretmen Yetiştirme- Kaynaştırma/Bütünleştirme Yoluyla Eğitim Uygulamaları Semineri	07/04/2018	2018650540

Öğretmenlerin Hizmet Süreleri (Yıl İtibarıyla)

Hizmet Süreleri	Branşı	Kadın	Erkek	Hizmet Yılı	Toplam
1-3 Yıl	Anasınıfı Öğretmeni	3	0	1	1
4-6 Yıl	Özel Eğitim Öğretmeni	---	---	---	---
7-10 Yıl	Öğretmen	---	---	---	---
11-15 Yıl	Öğretmen	1	1	---	2
16-20	Özel Eğitim Öğretmeni	0	1	17	1
20 ve üzeri	Anasınıfı Öğretmeni	1	0	23	1

Öğretmenlerin Katıldığı/Katılmadığı Hizmet İçi Eğitim Programları

Konulara göre katılım sağlanan hizmetiçi eğitim sayısı						
Görevi	Yönetimle ilgili		Kişisel Gelişim		Mesleki Gelişim	
	Kadın	Erkek	Kadın	Erkek	Kadın	Erkek
Katılan Öğretmen Sayısı	1	16	40	19	165	82

Kurumdaki Mevcut Hizmetli/ Memur Sayısı

	Görevi	Erkek	Kadın	Eğitim Durumu	Hizmet Yılı	Toplam
1	Memur	X	X	X	X	X
2	Hizmetli	X	X	X	X	X
3	İşkur Personel	X	X	X	X	X

Okul/kurum Rehberlik Hizmetleri

Mevcut Kapasite				Mevcut Kapasite Kullanımı ve Performans					
Psikolojik Danışman Norm Sayısı	Görev Yapan Psikolojik Danışman Sayısı	İhtiyaç Duyulan Psikolojik Danışman Sayısı	Görüşme Odası Sayısı	Danışmanlık Hizmeti Alan			Rehberlik Hizmetleri İle İlgili Düzenlenen Eğitim/Paylaşım Toplantısı vb. Faaliyet Sayısı		
				Öğrenci Sayısı	Öğretmen Sayısı	Veli Sayısı	Öğretmenlere Yönelik	Öğrencilere Yönelik	Velilere Yönelik
0	1	0	0	9	5	9	0	0	0

2.7.1. Teknolojik Düzey

Okulumuzda bilgiyi üretmek için eğitim teknolojilerinden yoğun olarak yararlanılmaktadır. Okulumuz eğitimde kalıcı öğrenmenin amacı ile “Bilimin ışığında, değişmeye ve gelişmeye açılmak” ilkesinden, “Eğitim-öğretimde teknolojik alt yapının iyileştirilmesi veyaygınlaştırılması” stratejisinden hareketle, teknolojiyi en üst düzeyde kullanmaktadır. Bu amaçla gerekli bütçe oluşturulmaktadır.

Okulumuzda elektronik ortamda belge aktarım işlemleri DYS (Doküman Yönetim Sistemi) ile gerçekleştirilmektedir. Ayrıca Müdürlüğümüz ve diğer kurumlar arasında DYS aracılığıyla yazışmalar yapılmaktadır.

Bakanlığımızın kurmuş olduğu MEBBİS vâsıtasıyla, kurumsal ve bireysel iş ve işlemlerin büyük bölümü, ayrıca personel ve öğrenci işlemlerini içeren modüller tek bir yapıda kurgulanmış, teşkilatın tüm birimlerinin kullanımına sunulmuştur. Bütün okul ve kurumlarda MEBBİS üzerinden “Yatırım İşlemleri, MEİS, e-Alacak, e-Burs, Evrak, TEFBİS, Kitap Seçim, e-Okul, Veli Bilgilendirme Sistemi” ve benzeri başlıklarında çalışmalar yürütülmektedir. Bakanlığımızın Veri Toplama Sistemi aktif olarak kullanılmaktadır.

Okulumuza kayıt olan öğrenciler için hazırlanan öğrenci bilgi formları dosyalanarak e-okulyönetim bilgi sistemine kaydedilmektedir. Bu sisteme okul idaresi yetkilileri kendi görevtanımları içinde ulaşabilmekte ve bilgiler güncellenmektedir. Bu bilgilerin kaybolmaması içinarşivlenmesi ve yedeklenmesi yapılmaktadır. Rehberlik ve psikolojik danışma bölümü, öğrencilerle ilgili yaptığı çalışmaları RehberlikYürütme Kurulunda kurul üyeleri ile paylaşmaktadır. Paylaşılan bilgiler dikkate alınarakönlemlerle ilgili planlama yapılmakta ve arşivlenmektedir

Tablo 15. Teknolojik Araç-Gereç Durumu

Araç-Gereçler	2021	2022	2023	İhtiyaç
Akıllı Tahta	X	X	x	0
Masaüstü Bilgisayar	X	X	2	0
Taşınabilir Bilgisayar	X	X	x	0
Fotokopi Makinesi	X	X	1	0
Yazıcı	X	X	x	0

Tablo 16. Fiziki Mekân Durumu

Fiziki Mekân	Var	Yok	Adedi	İhtiyaç	Açıklama
Öğretmen Çalışma Odası	√		1		
Ekipman Odası		X			
Kütüphane		X			
Rehberlik Servisi		X		1	
Resim Odası		X			
Müzik Odası		X			
Çok Amaçlı Salon		X			
Spor Salonu		X			

2.7.4. Mali Kaynaklar

Okulumuzda finansal ve fiziksel kaynakların yönetimi süreci kapsamında finansal kaynaklar yönetilmektedir. Okulumuzda finans kaynaklar yıllık bütçe planına göre oluşturulmaktadır. Giderlerle ilgili düzenlemeler Okul Aile Birliği ve komisyonlar tarafından yapılmaktadır. Okulumuz kar amacı gütmeyen bir kuruluştur. Yıllık bütçe gelirleri Okul Aile Birliğine yapılan veli bağışları, kantin kirası ve anasınıfı aidatlarından oluşmaktadır. Okulumuz bütçesi oluşturulurken çalışanlar bilgilendirilmektedir. Toplantılarda bireysel ve grup olarak belirlenen ihtiyaçlar okulumuz finansal kaynaklarından sağlanmaktadır.

Yatırımlar, okulumuzun politika ve stratejilerini destekleyecek doğrultuda öncelikli ihtiyaçlarına göre planlanmakta, satın alma komisyonu tarafından teklifler alınmakta ve değerlendirme yapılarak uygun teklif seçilmektedir. Alınan hizmet ve araç-gereçler, muayene ve teslim alma komisyonu tarafından teslim alınarak ilgili demirbaş defterine kaydedilmektedir.

Okul Aile Birliği çalışanları, Okul Gelişim Yönetim Ekibi ve toplantılarda birlikte olunarak bilgi birikimi aktarılmaktadır. Ayrıca tüm gelir ve giderler Tefbis sistemine işlenmektedir.

Tablo 17. Kaynak Tablosu

Kaynaklar	2024	2025	2026	2027	2028
Genel Bütçe	0	0	0	0	0
Okul Aile Birliđi	0	1000	1500	2000	2000
Özel İdare	0	0	0	0	0
Kira Gelirleri	0	0	0	0	0
Döner Sermaye	0	0	0	0	0
Dış Kaynak/Projeler	0	1000	1500	2000	2000
Diđer	0	0	0	0	0
TOPLAM	0	2000	3000	4000	4000

Tablo 18. Harcama Kalemleri

Harcama Kalemi	Çeşitleri
Personel	Sözleşmeli olarak çalışan personelin (sekreter temizlik, güvenlik) ücret, vergi, sigorta vb. giderleri
Onarım	Okul/kurum binası ve tesisatlarıyla ilgili her türlü küçük onarım; makine, bilgisayar, yazıcı vb. bakım giderleri
Sosyal-sportif faaliyetler	Etkinlikler ile ilgili giderler
Temizlik	Temizlik malzemeleri alımı
İletişim	Telefon, faks, internet, posta, mesaj giderleri
Kırtasiye	Her türlü kırtasiye ve sarf malzemesi giderleri

Tablo 19. Gelir-Gider Tablosu

YILLAR	2021		2022		2023	
	GELİR	GİDER	GELİR	GİDER	GELİR	GİDER
Temizlik						15.000,00
Küçük Onarım						
Bilgisayar Harcamaları						36.000,00
Büro Makinaları-Kırtasiye Harcamaları						41.000,00
Telefon						
Sosyal Faaliyetler						0
GENEL						102.000,00

2.7.5. İstatistiki Veriler

Öğrencilere İlişkin Bilgiler:

Öğrenci durumu (genel mevcut, ortalama sınıf mevcudu, mevcudu en fazla olan ve en az olan sınıf mevcudu sayısı, kaynaştırma eğitimine tabi öğrenci sayısı vs.)

Tablo 17. Norm Kadro Durumu

Sıra No	Unvan-Branşı	Norm	Mevcut	İhtiyaç	Sözleşmeli	Fazla
1	Müdür	1	1	0	0	0
2	Müdür Baş Yardımcısı	0	0	0	0	0
3	Müdür Yardımcısı	1	1	0	0	0
4	ÖzelEğitim Öğretmenliği	1	0	2	0	0
5	Rehber Öğretmen	0	0	1	0	0
6	Okul Öncesi Öğretmenliği	1	1	1	0	0

Tablo 18 Öğretmen/Öğrenci Durumu				
ÖĞRETMEN		ÖĞRENCİ		OKUL
Toplam öğretmen sayısı	Öğrenci sayısı		Toplam öğrenci sayısı	Öğretmen başına düşen öğrenci sayısı
	Kız	Erkek		
4	5	4	9	1

Devamsızlık Nedeni İle Sınıf Tekrarı Yapan Öğrenci Sayısı		
Öğretim Yılı	Toplam Öğrenci Sayısı	Devamsızlıktan Dolayı Sınıf Tekrarı Yapan Öğrenci Sayısı
2020-2021	-	-
2021-2022	-	-
2022-2023	-	-

Öğrenci Sayısına İlişkin Bilgiler						
	2020-2021		2021-2022		2022-2023	
	Kız	Erkek	Kız	Erkek	Kız	Erkek
Öğrenci Sayısı	0	0	0	0	5	4
Toplam Öğrenci Sayısı	0		0		9	

Yıllara Göre Ortalama Sınıf Mevcutları			Yıllara Göre Öğretmen Başına Düşen Öğrenci Sayısı		
2020	2021	2022	2020	2021	2022

Sınıf Tekrarı Yapan Öğrenci Sayısı		
Öğretim Yılı	Toplam Öğrenci Sayısı	Sınıf Tekrarı Yapan Öğrenci Sayısı
2020-2021	-	-
2021-2022	-	-
2022-2023	-	-

Yerleşim Alanı ve Derslikler

YERLEŞİM		
Toplam Alan (m2)	Bina Alanı (m2)	Bahçe alanı (m2)
-	400	-

Sosyal Alanlar		
Tesisin adı	Kapasitesi (Kişi Sayısı)	Alanı
Kantin	-	-
Yemekhane	-	-
Toplantı Salonu	-	-
Konferans Salonu	-	-
Seminer Salonu	-	-

2.8. Çevre Analizi (PESTLE)

PESTLE Analiz Tablosu

Politik-Yasal etkenler	Ekonomik etkenler
<ul style="list-style-type: none">● Milli Eğitim Bakanlığı ve İl ve İlçe Milli Eğitim Müdürlüğü 2024-2028 Stratejik Planlarının incelenmesi● Yasal yükümlülüklerin belirlenmesi● Personelin yasal hak ve sorumlulukları● Oluşturulması gereken kurul ve komisyonlar.● Okul çevresindeki politik durum● Öğrencilerin değişik ihtiyaçlarına, doğal yeteneklerine ve ilgi alanlarına odaklanması● Okulumuzun bulunduğu çevrenin, eğitime-öğretime erişebilirlik hakkında zorunlu eğitimi aşan beklentileri	<ul style="list-style-type: none">● Okul/kurumun bulunduğu çevrenin genel gelir durumu,● İş kapasitesi,● Okul/kurumun gelirini arttırıcı unsurlar,● Okul/kurumun giderlerini arttıran unsurlar,● Tasarruf sağlama imkânları,● İşsizlik durumu,● Mal-ürün ve hizmet satın alma imkânları,● Kullanılabilir bütçe
Sosyo kültürel etkenler	Teknolojik etkenler

<ul style="list-style-type: none"> ● Kariye beklentileri, ● Ailelerin ve öğrencilerin bilinçlenmeleri, ● Aile yapısındaki değişimler (geniş aileden çekirdek aileye geçiş, erken yaşta evlenme vs.), ● Nüfus artışı, ● Göç, ● Nüfusun yaş gruplarına göre dağılımı, ● Hayat beklentilerindeki değişimler (Hızlı para kazanma hırısı, lüks yaşama düşkünlük, kırsal alanda kentsel aşam), ● Beslenme alışkanlıkları, ● Değerler, mesleki etik kuralları vb. 	<ul style="list-style-type: none"> ● Okul/kurumun teknoloji kullanım durumu ● e-Devlet uygulamaları, ● Dijital Platformlar üzerinden uzaktan eğitim imkânları, ● Okul/kurumun sahip olmadığı teknolojik araçlar ● Personelin ve öğrencilerin teknoloji kullanım kapasiteleri, ● Personelin ve öğrencilerin sahip olduğu teknolojik araçlar, ● Teknoloji alanındaki gelişmeler ● Teknolojinin eğitimde kullanımı
Çevresel Etkiler	
<ul style="list-style-type: none"> ● Hava ve su kirlenmesi, ● Toprak yapısı, ● Bitki örtüsü, ● Doğal kaynakların korunması için yapılan çalışmalar, ● Çevrede yoğunluk gösteren hastalıklar, ● Doğal afetler (deprem kuşağında bulunma, Covid19, kene vakaları vb.) 	

2.9. GZFT Analizi

Okulumuzun temel istatistiklerinde verilen okul künyesi, çalışan bilgileri, bina bilgileri, teknolojik kaynak bilgileri ve gelir gider bilgileri ile paydaş anketleri sonucunda ortaya çıkan sorun ve gelişime açık alanlar iç ve dış faktör olarak değerlendirilerek GZFT tablosunda belirtilmiştir. Dolayısıyla olguyu belirten istatistikler ile algıyı ölçen anketlerden çıkan sonuçlar tek bir analizde birleştirilmiştir.

2.9.1. Güçlü ve Zayıf Yönler

Tablo 21. GZFT Listesi

İç Çevre		Dış Çevre	
Güçlü Yönler	Zayıf Yönler	Fırsatlar	Tehditler
<ul style="list-style-type: none"> ● Öğrenci sınıf mevcutlarının uygun olması, ● Genel fiziki yapımız ● Öğrenci devamsızlık oranının düşük olması. ● Kendini geliştiren, gelişime açık ve teknolojiyi kullanan öğretmenlerin olması. 	<ul style="list-style-type: none"> ● Öğrencilerin okuma alışkanlıklarının yetersizliği ● Yabancı uyruklu öğrencilerin okuma ve yazma yetersizlikleri ve çevreyle olan iletişim sorunları. ● Parçalanmış aile çocuklarının okula uyum sağlayamaması 	<ul style="list-style-type: none"> ● Okulumuzun ilçemizdeki resmi ve özel kurumlarla ve İlçe Milli Eğitim Müdürlüğümüzle yakın işbirliği içerisinde bulunması. ● Isınma, kırtasiye ve temizlik harcamaları için 	<ul style="list-style-type: none"> ● Okulun fiziksel donanımının yetersiz olması ● Ailelerin gelir durumunun az olması.. ● İnsanların çocuklarının eğitimine yönelik duyarlılıklarının aynı

<ul style="list-style-type: none"> • Tecrübeli öğretim kadrosunun olması. • Geniş bahçe alanlarımız. • Her sınıfta etkileşimli tahtanın bulunması • Yeniliğe ve iletişime açık duyarlı veli profilinin olması. • Derslik sayısının yeterli olması. • Şehir gürültüsünden uzak bir yerleşkeye sahip olması • Öğretmenlere, sınıflarda teknolojiyi materyal olarak kullanma fırsatının verilmesi, • Okul Aile Birliği bütçesinin katkısı, • Okul idaresinin proje ve yenilikler konusunda öğretmenlere öncü olması • Kurum içi iletişim kanallarının açık olması, • İdare, öğretmen, veli diyalogunun iyi olması 	<ul style="list-style-type: none"> • Öğrenci sirkülasyonunun fazla olması. • Velinin aşırı korumacılık anlayışı veya bazı velilerdeki okul ve çevreye olan aşırı duyarlılık • Sosyal faaliyet alanlarındaki malzeme eksikliği • Okulumuzdaki eksiklikleri giderecek bütçenin yetersiz olması • Toplantı ve seminerlere veli katılımının az olması 	<ul style="list-style-type: none"> okulun kendine ait devlet bütçesi olması. • Okul Aile Birliği'nin gönüllü faaliyetler konusunda hevesli olması. • Eğitimde kullanılan araç-gereçlerde, teknolojik ekipmanlarda ve iletişimde yeni teknolojilerin kullanılması. 	<ul style="list-style-type: none"> oranda olmaması. • Yeni nesillerde çevre bilincine karşı duyarlılık. • Öğrencilerin olumsuz davranışlarının engellenmesi konusunda mevzuatın yetersiz kalması.
---	--	--	--

2.9.2. Fırsatlar ve Tehditler

	Fırsatlar	Tehditler
Güçlü Yönler	<p>Okul idaresinin Belediye ve İlçe Milli Eğitim Müdürlüğüyle iyi ilişkiler kurmuş olması, ilimizin Büyükşehir olması</p> <p>Mahalle Muhtarı ve Yerel Yönetimle olan ilişkilerin güçlü olması.</p> <p>Okul Aile Birliği'nin gönüllü faaliyetler konusunda hevesli olması.</p> <p>Okul ve çevresinin kalkınmasını, iyileştirilmesini sağlamaya yönelik proje çalışmaları</p>	<p>Eğitim politikalarında yaşanan değişimlerin eğitim kalitesini olumsuz etkilemesi</p> <p>Eğitim öğretim çalışmalarının desteklenmesi konusunda mali mevzuatın getirdiği kısıtlar</p> <p>Okulun fiziksel donanımının yetersiz olması</p> <p>Öğrenciler tarafından teknoloji kullanım alanlarının yanlış olması</p>

Zayıf Yönler	Okul/kurumun zayıf yönlerinin olumsuz etkilerini en aza indirirken fırsatların olası olumlu etkilerinden azami düzeyde yararlanmaya yönelik geliştirilen stratejilerdir.	Zayıf yönler ve tehditlerin olumsuz etkilerini en aza indirmeye yönelik geliştirilen stratejilerdir.
---------------------	--	--

2.10. Tespit ve İhtiyaçların Belirlenmesi

Gelişim ve sorun alanları analizi ile GZFT analizi sonucunda ortaya çıkan sonuçların planın geleceğe yönelim bölümü ile ilişkilendirilmesi ve buradan hareketle hedef, gösterge ve eylemlerin belirlenmesi sağlanmaktadır.

Gelişim ve sorun alanları ayrımında eğitim ve öğretim faaliyetlerine ilişkin üç temel tema olan Eğitime Erişim, Eğitimde Kalite ve kurumsal Kapasite kullanılmıştır. Eğitime erişim, öğrencinin eğitim faaliyetine erişmesi ve tamamlamasına ilişkin süreçleri; Eğitimde kalite, öğrencinin akademik başarısı, sosyal ve bilişsel gelişimi ve istihdamı da dâhil olmak üzere eğitim ve öğretim sürecinin hayata hazırlama evresini; Kurumsal kapasite ise kurumsal yapı, kurum kültürü, donanım, bina gibi eğitim ve öğretim sürecine destek mahiyetinde olan kapasiteyi belirtmektedir.

Tablo 23. Tespit ve İhtiyaçları Belirlenmesi

Durum Analizi Aşamaları	Tespitler	İhtiyaçlar
Uygulanmakta Olan Stratejik Planın Değerlendirilmesi	İzleme ve değerlendirme çalışmalarında eksiklikler saptanmıştır.	İzleme ve değerlendirme için etkin bir sistem kurulması
Paydaş Analizi	Aileler ile iletişim ve işbirliği yetersizdir.	Aileler ile ilişkileri güçlendirecek bir ekosistemin kurulması
Okul İçi Analiz	Öğrencilerin öğrenme stilleri arasında en yüksek yüzde (%80) sosyal öğrenmedir.	İş birlikçi öğretim tekniklerine ağırlık verilmesi

3. GELECEĞE BAKIŞ

Okul Müdürlüğümüzün Misyon, vizyon, temel ilke ve değerlerinin oluşturulması kapsamında öğretmenlerimiz, öğrencilerimiz, velilerimiz, çalışanlarımız ve diğer paydaşlarımızdan alınan görüşler, sonucunda stratejik plan hazırlama ekibi tarafından oluşturulan Misyon, Vizyon, Temel Değerler; Okulumuz üst kuruluna sunulmuş ve üst kurul tarafından onaylanmıştır.

3.1. Misyon

Türk Milli Eğitiminin genel amaçları doğrultusunda, her alanda etkin ve kendine güvenen, farklı ve bağımsız düşünce yeteneği ile donanmış, toplumsal sorumluluk bilincine sahip, bilim ve teknolojiyen yararlanmasını bilen, sosyal ve sportif faaliyetlere önem veren bilinçli bireyler yetiştirmek.

3.2. Vizyon

Bilimsel gelişmeler ışığında; eğitimin önündeki engelleri aşarak, çağdaş eğitim- öğretim anlayışı ile modern dünya gereksinimlerini benimseyerek, genç ve dinamik eğitim kadromuz ile resmi okullar arasında eğitimde lider olmak.

3.3. Temel Değerler

- 1) Ülkemizin geleceğinden sorumluyuz.
- 2) Eğitime yapılan yardımı kutsal sayar ve her türlü desteği veririz.
- 3) Kendimizi geliştirmeye önem verir, yenilikçi fikirlerden yararlanırız.
- 4) Kurumda çalışan herkesin katılımı ile sürecin devamlı olarak iyileştirileceğine ve geliştirileceğine inanırız.
- 5) Sağlıklı bir çalışma ortamı içerisinde çalışanları tanıyarak fikirlerine değer verir ve işimizi önemseriz.
- 6) Öğrencilerimiz, bütün çalışmalarımızın odak noktasıdır.
- 7) Biz, birbirimize ve kendimize güveniriz.

4. AMAÇ, HEDEF VE PERFORMANS GÖSTERGESİ İLE STRATEJİLERİN BELİRLENMESİ

Strateji geliştirme, geleceğe yönelik “ideal” ve “ortak” bakışı yansıtır. Belirlenen vizyona ulaşmak için durum analizi sonucunda ortaya çıkan ihtiyaçlar çerçevesinde amaçlar ve bu amaçları gerçekleştirmeye yönelik hedefler belirlenmiştir.

TEMA:	ERİŞİM VE KATILIM							
STRATEJİK AMAÇ 1.	Öğrencilerin eğitim ve öğretime etkin katılımlarıyla süreci tamamlamalarını sağlamak.							
Hedef 1.1.	Öğrencilerin okula erişim, devam ve okulu tamamlama oranları artırılacaktır.							
PG NO	Performans Göstergeleri	Hedefe Etkisi (%)	Başlangıç Değeri	2024 Hedef	2025 Hedef	2026 Hedef	2027 Hedef	2028 Hedef
PG 1.1.1	İl-ilçe özel eğitim hizmetleri kurulu tarafından yerleştirilme kararı verilen öğrencilerin kayıt yaptıрма oranı (%)	30	100	100	100	100	100	100
PG 1.1.2	Bir eğitim ve öğretim yılında bir dönem okula devam etmeyen öğrenci oranı (%)	30	30	30	20	20	10	10
PG 1.1.3	Sağlık sorunları ve diğer nedenlerle okula devam edemeyen öğrencilerin uygun eğitim ortamlarına yönlendirilme oranı (%)	20	40	50	60	70	80	90
PG 1.1.4	Okula yeni başlayan öğrencilerden uyum eğitimine katılanların oranı (%)	20	90	100	100	100	100	100
Koordinatör Birim	Okul İdaresi							
İşBirliği Yapılacak Birimler	Sorumlu idareciler, öğretmenler							
Stratejiler	<p>S1. İl-ilçe özel eğitim hizmetleri kurulu tarafından yerleştirilme kararı verilen öğrencilerden kayıt yaptırmayanlar tespit edilerek önlemeye yönelik tedbirler alınacaktır.</p> <p>S2. Öğrencilerin devamsızlık nedenlerine yönelik okul, öğrenci ve veli iş birliğiyle bu nedenleri ortadan kaldıracak çalışmalar yürütülecektir.</p> <p>S3. Okul ortamı; öğrencilerin öğrenme motivasyonunu geliştirecek şekilde bilimsel, sosyal, kültürel, sanatsal ve sportif imkanları artırılacaktır.</p> <p>S4. Öğrencilerin uygun eğitim ortamlarına yönlendirilmesi amacıyla yeniden eğitsel değerlendirme ve tanılama yapılması için Rehberlik ve Araştırma Merkezi'ne (RAM) yönlendirme yapılacaktır.</p> <p>S5 Okula yeni başlayan öğrencilere oryantasyon eğitimiyle okulun yapısı ve imkanları tanıtılarak uyumları sağlanacaktır.</p>							
Maliyet Tahmini	₺1.500							
Tespitler								
İhtiyaçlar								

TEMA:	ERİŞİM VE KATILIM								
STRATEJİK AMAÇ 1.	Öğrencilerin eğitim ve öğretime etkin katılımlarıyla süreci tamamlamalarını sağlamak.								
Hedef 1.2.	Öğrencilerin sosyal, kültürel, sanatsal ve sportif etkinliklere katılımları artırılabacaktır.								
PG NO	Performans Göstergeleri	Hedefe Etkisi (%)	Başlangıç Değeri	2024 Hedef	2025 Hedef	2026 Hedef	2027 Hedef	2028 Hedef	
PG 1.2.1	Bir eğitim ve öğretim yılında sosyal, kültürel, sanatsal ve sportif alanlarda faaliyetlere katılan öğrenci oranı (%)	30	40	50	60	70	90	100	
PG 1.2.2	Yerel, ulusal ve uluslararası etkinliklere (proje, yarışma vb.) katılan öğrenci oranı (%)	20	5	5	5	5	5	10	
PG 1.2.3	İş birliği yapılan kurum, kuruluş, sivil toplum kuruluşu sayısı	20	2	3	4	5	6	7	
Koordinatör Birim	Okul İdaresi								
İşBirliği Yapılacak Birimler	Sorumlu idareciler, öğretmenler								
Stratejiler	<p>S1. Sosyal, kültürel, sanatsal ve sportif alanlarda kurum içi ve kurum dışı düzenlenen faaliyetler artırılabacaktır.</p> <p>S2. Okul içinde öğrencilerin gelişimini destekleyecek yarışmalar düzenlenerek öğrencilerin ödüllendirilmesi sağlanacaktır.</p> <p>S3. Öğrencilerin yerel, ulusal ve uluslararası etkinliklere (proje, yarışma vb.) katılmaları teşvik edilecektir.</p> <p>S4. Öğrenciler için sosyal, kültürel, sanatsal ve sportif faaliyetler düzenlenmesi için kurum, kuruluş, sivil toplum kuruluşları vb. ile iş birliği yapılacaktır.</p>								
Maliyet Tahmini	₺5000								
Tespitler									
İhtiyaçlar									

TEMA:	KALİTE							
STRATEJİK AMAÇ 2.	Öğrencilerin gelişimlerini bir bütün olarak desteklenmesini, ilgi, yetenek, değer, tutum ve kişilik özelliklerini keşfetmesini sağlamak.							
Hedef 2.1.	Öğrencilerin bir bütün olarak gelişimlerini desteklemek amacıyla koruyucu ve önleyici çalışmalar yürütülecektir.							
PG NO	Performans Göstergeleri	Hedef Etkisi (%)	Başlangıç Değeri	2024 Hedef	2025 Hedef	2026 Hedef	2027 Hedef	2028 Hedef
PG 2.1.1	Öğrenci görüşme/gözlem sayısı	30	80	90	100	100	100	100
PG 2.1.2	Veli görüşme sayısı	20	90	90	100	100	100	100
PG 2.1.3	Öğretmen görüşme sayısı	20	90	90	100	100	100	100
PG 2.1.4	Düzenlenen etkinlik sayısı	20	1	2	2	3	4	5
Koordinatör Birim	Okul İdaresi							
İşBirliği Yapılacak Birimler	Sorumlu idareciler, öğretmenler							
Stratejiler	<p>S1. Rehberlik ihtiyacı belirleme anketi sonuçlarından yararlanarak öğrencilerle farklı gelişim alanlarına yönelik çalışmalar belirlenecektir.</p> <p>S2. Okul risk haritaları sonuçları doğrultusunda rehberlik hizmeti verilmesi gereken öğrenciler belirlenecektir.</p> <p>S3. Hizmet alması gereken öğrencilerle bireysel veya grup çalışmaları yürütülecektir. S4. Rehberlik faaliyetlerinin önemi ile ilgili öğretmenlere yönelik farkındalık faaliyetleri gerçekleştirilecektir.</p> <p>S5. Öğrencilerin bireysel ve gelişimsel özellikleri konusunda karşılaşılabilecek sorunlar ve bu sorunlarla baş etme, öğrenci-veli sağlıklı iletişim kurma yöntemleriyle ilgili velilere yönelik etkinlikler düzenlenecektir.</p>							
Maliyet Tahmini	₺1.000							
Tespitler								
İhtiyaçlar								

TEMA:	KALİTE							
STRATEJİK AMAÇ 3.	Yönetici, öğretmen ve diğer personelin bilgi, beceri ve mesleki yeterliliklerini geliştirmeleri için eğitim almaları sağlanacaktır.							
Hedef 3.2	Ailelere yönelik bilgi, beceri ve tutumların geliştirilmesine yönelik çalışmalar yapılacaktır.							
PG NO	Performans Göstergeleri	Hedefe Etkisi (%)	Başlangıç Değeri	2024 Hedef	2025 Hedef	2026 Hedef	2027 Hedef	2028 Hedef
PG 3.2.1	Düzenlenen eğitim sayısı	30	2	3	3	3	4	4
PG 3.2.2	Eğitime katılan kişi sayısı	20	4	5	6	7	8	9
Koordinatör Birim	Okul İdaresi							
İşBirliği Yapılacak Birimler	Sorumlu idareciler, öğretmenler							
Stratejiler	S1 Eğitimlerin düzenlenmesine ilişkin ilgili kurum ve kuruluşlarla iş birliği yapılacaktır.							
Maliyet Tahmini	₺1.000							
Tespitler								
İhtiyaçlar								

TEMA:	KALİTE							
STRATEJİK AMAÇ 3.	Yönetici, öğretmen ve diğer personelin bilgi, beceri ve mesleki yeterliliklerini geliştirmeleri için eğitim almaları sağlanacaktır.							
Hedef 3.3	Okuldaki diğer personelin özel eğitim alanında bilgi ve farkındalıklarının artırılmasına yönelik çalışmalar yapılacaktır.							
PG NO	Performans Göstergeleri	Hedefe Etkisi (%)	Başlangıç Değeri	2024 Hedef	2025 Hedef	2026 Hedef	2027 Hedef	2028 Hedef
PG 3.3.1	Verilen eğitim sayısı	30	1	1	2	2	4	5
PG 3.3.2	Eğitime katılan personel sayısı	20	1	1	1	1	1	1
Koordinatör Birim	Okul İdaresi							
İşBirliği Yapılacak Birimler	Sorumlu idareciler, öğretmenler							
Stratejiler	S1 Eğitimlerin düzenlenmesine ilişkin ilgili kurum ve kuruluşlarla iş birliği yapılacaktır.							
Maliyet Tahmini	₺1.000							
Tespitler								
İhtiyaçlar								

TEMA:	KAPASİTE							
STRATEJİK AMAÇ 4	Okul ve kurumların eğitim ve öğretime katılımını arttırmak amacıyla bölgesel (yerel), ulusal ve uluslararası proje, araştırma, yarışma ve etkinliklere katılımı artırılacaktır.							
Hedef 4.1.	Okulların bölgesel (yerel), ulusal ve uluslararası proje, yarışma ve etkinliklere katılımı artırılacaktır.							
PG NO	Performans Göstergeleri	Hedefe Etkisi (%)	Başlangıç Değeri	2024 Hedef	2025 Hedef	2026 Hedef	2027 Hedef	2028 Hedef
PG 4.1.1	Hazırlanan ve başvuru yapılan proje sayısı	30	1	1	1	1	1	1
PG 4.1.2	Onay alan proje sayısı	20	1	1	1	1	1	1
PG 4.1.3	Proje eğitimine katılan personel sayısı	20	2	2	2	3	3	3
PG 4.1.4	Katılım sağlanan yarışma ve etkinlik sayısı	20	1	2	3	4	5	6
Koordinatör Birim	Okul İdaresi							
İşBirliği Yapılacak Birimler	Sorumlu idareciler, öğretmenler							
Stratejiler	S1. Okullarda görev yapan personelin proje hazırlama konusundaki yeterlilikleri artırılacaktır.							
Maliyet Tahmini	₺6.000							
Tespitler								
İhtiyaçlar								

TEMA:	KAPASİTE								
STRATEJİK AMAÇ 5	Okulun eğitimin temel ilkeleri doğrultusunda niteliğini arttırmak amacıyla kurumsal kapasite geliştirilecektir.								
Hedef 5.1.	Eğitim ve öğretimin sağlıklı ve güvenli bir ortamda gerçekleştirilmesi için okul sağlığı ve güvenliği geliştirilecektir.								
PG NO	Performans Göstergeleri	Hedefe Etkisi (%)	Başlangıç Değeri	2024 Hedef	2025 Hedef	2026 Hedef	2027 Hedef	2028 Hedef	
PG 5.1.1	Okulda yaşanan kaza sayısı	30	2	1	1	1	0	0	
PG 5.1.2	Bağımlılıkla mücadele ile ilgili konularda eğitim alan öğrenci ve öğretmen sayısı	20	6	6	6	6	6	6	
PG 5.1.3	Akran zorbalığı ve siber zorbalıkla ilgili konularda eğitim alan öğretmen, öğrenci ve veli sayısı	20	5	6	7	8	9	10	
PG 5.1.4	Sağlıklı beslenme ve obezite ile ilgili konularda verilen eğitim alan öğrenci, öğretmen ve veli sayısı	20	5	6	7	8	9	10	
PG 5.1.5	Hijyen, gıda güvenliği, bulaşıcı hastalıklar ile ilgili konularda verilen eğitim alan öğrenci, öğretmen ve personel sayısı	20	6	7	8	10	11	12	
PG 5.1.6	Sivil savunma eğitimlerine katılan öğrenci ve öğretmen sayısı	20	1	1	2	3	3	3	
PG 5.1.7	Afet ve acil durum tatbikat sayısı	20	1	1	1	1	1	1	
Koordinatör Birim	Okul İdaresi								
İşBirliği Yapılacak Birimler	Sorumlu idareciler, öğretmenler								
Stratejiler	S.1. Eğitim ortamları iş sağlığı ve güvenliği yönergesine uygun hâle getirilecektir. S.2. Öğrenci, öğretmen ve velilerde farkındalık oluşturmak için bağımlılıkla mücadele, akran zorbalığı, siber zorbalık, sağlıklı beslenme ve obezite, hijyen, bulaşıcı hastalıklar ve gıda güvenliği gibi konularda alan uzmanları ile iş birliğinde eğitimler düzenlenecektir. S.3. Doğa, insan ve teknoloji kaynaklı (deprem, sel, heyelan, yangın, çığ ve salgın hastalıklar vd.) afetlere karşı gerekli tedbirlerin alınması için çalışmalar yapılacaktır.								
Maliyet Tahmini	₺3.000								
Tespitler									
İhtiyaçlar									

4.1. Maliyetlendirme

Kurumumuz 2024-2028 Stratejik Planı'nın maliyetlendirilmesi sürecindeki temel gaye, stratejik amaç, hedef ve eylemlerin gerektirdiği maliyetlerin ortaya konulması suretiyle politika tercihlerinin ve karar alma sürecinin rasyonelleştirilmesine katkıda bulunmaktır. Bu sayede, stratejik plan ile bütçe arasındaki bağlantı güçlendirilecek ve harcamaların önceliklendirilme süreci iyileştirilecektir.

Bu temel gayeden hareketle planın tahmini maliyetlendirilmesi şu şekilde yapılmıştır:

- ✓ Hedeflere ilişkin eylemler durum analizi çalışmaları sonuçlarından tespit edilmiştir,
- ✓ Eylemlere ilişkin tahmini maliyetler belirlenmiştir,
- ✓ Eylem maliyetlerinden hareketle hedef maliyetleri belirlenmiştir,
- ✓ Hedef maliyetlerinden yola çıkılarak amaç maliyetleri belirlenmiş ve amaç maliyetlerinden de stratejik plan maliyeti belirlenmiştir.

Tablo 25. Tahmini Maliyet Tablosu

	2024	2025	2026	2027	2028	Toplam Maliyet
Amaç 1	4000	6000	8000	10000	12000	40000
Hedef 1.1	4000	6000	8000	10000	12000	40000
Amaç 2	5000	7000	9000	11000	13000	35000
Hedef 2.1	5000	7000	9000	11000	13000	35000
Amaç 3	3000	5000	7000	9000	11000	35000
Hedef 3.1	3000	5000	7000	9000	11000	35000
Amaç 4	4000	6000	8000	10000	12000	40000
Hedef 4.1	4000	6000	8000	10000	12000	40000
Amaç 5	5000	7000	9000	11000	13000	45000
Hedef 5.1	5000	7000	9000	11000	13000	45000
Genel Yönetim Giderleri	3000	4000	6000	8000	10000	31000
AMAÇ TOPLAM	24000	35000	47000	59000	71000	236000

5. İZLEME VE DEĞERLENDİRME

İZLEME VE DEĞERLENDİRME

İzleme, stratejik plan uygulamasının sistematik olarak takip edilmesi ve raporlanmasıdır. Değerlendirme ise uygulama sonuçlarının amaç ve hedeflere kıyasla ölçülmesi ile söz konusu amaç ile hedeflerin tutarlılık ve uygunluğunun analizi olarak tanımlanmaktadır. Stratejik planda ortaya konulan hedeflere ilişkin olarak yıllık iş planlarının oluşturulması ve hedeflere ilişkin somut göstergelerin geliştirilmesi önem arz etmektedir. Diğer taraftan, stratejik planın gerçekleştirilmesinde etkili bir izleme ve değerlendirme sisteminin kurulması temel kritik başarı faktörü olarak görünmektedir.

5018 sayılı kanun çerçevesinde hazırlanan yıllık raporların yanı sıra yıl içindeki uygulamaların takibine imkan tanıyacak belirli periyotları içeren raporlama ile uygulamaların izlenmesi ve gerekli değerlendirmelerin yapılarak faaliyetlerin sürekli olarak iyileştirilmesinin sağlanması öngörülmektedir. Rüstem-Ufuk Cömertoğlu Özel Eğitim Anaokulu Müdürlüğü 2024-2028 Stratejik Planı İzleme ve Değerlendirme Modeli'nin çerçevesini;

1. 2024-2028 Stratejik Planı ve performans programlarında yer alan performans göstergelerinin gerçekleşme durumlarının tespit edilmesi,
2. Performans göstergelerinin gerçekleşme durumlarının hedeflerle kıyaslanması,
3. Sonuçların raporlanması ve paydaşlarla paylaşımı,
4. Gerekli tedbirlerin alınması süreçleri oluşturmaktadır.

Müdürlüğümüz 2024-2028 Stratejik Planında yer alan performans göstergelerinin gerçekleşme durumlarının tespiti yılda iki kez yapılacaktır. Yılın ilk altı aylık dönemini kapsayan birinci izleme kapsamında, Müdürlüğümüz strateji geliştirme birimi tarafından performans programlarında yer alan performans göstergelerinin gerçekleşme durumları tespit edilecektir. Göstergelerin gerçekleşme durumları hakkında hazırlanan rapor üst yöneticiye sunulacak ve böylelikle göstergelerdeki yıllık hedeflere ulaşılmasını sağlamak üzere gerekli görülebilecek tedbirlerin alınması sağlanacaktır.

Yılın tamamını kapsayan ikinci izleme dâhilinde; Müdürlüğümüz strateji geliştirme birimi tarafından performans programlarında yer alan performans göstergelerinin yılsonu gerçekleşme durumları tespit edilecektir. Yılsonu gerçekleşme durumları, varsa göstergehedeflerinden sapmalar ve bunların nedenleri üst yönetici başkanlığında birim yöneticilerince değerlendirilerek gerekli tedbirlerin alınması sağlanacaktır.

Rüstem-Ufuk Cömertođlı Özel Eđitim Anaokulu

Stratejik Plan Üst Kurulu

S.No	Adı-Soyadı	Unvanı	İmza
1	Sıdıka Rumeysa KÜRLÜ	Müdür Yardımcısı	
2	Cem AKDEMİR	Öğretmen	
3	Duygu KAYA	Öğretmen	
4	Emine ARICI	Okul Aile Birliđi Başkanı	
5	Yasemin ARINÇ	Okul Aile Birliđi Üyesi	

Mehmet AKMAN

Okul Müdürü